

### III. ÖRÖKSÉGVÉDELMI VIZSGÁLAT VÁROSRESZENKÉNT



**III. 8. MAROSHEGY**

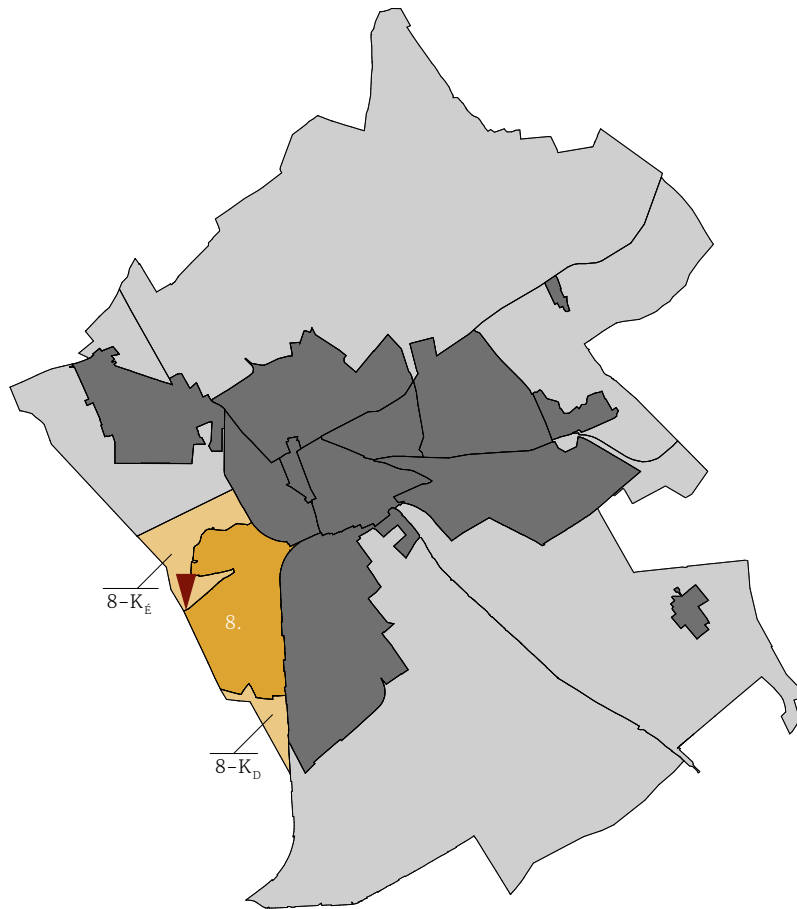


## III. 8/2. MAROSHEGY és külterülete tartalomjegyzék

### TARTALOMJEGYZÉK

- 8/1. Címlap
- 8/2. Tartalomjegyzék
- 8/3. Maroshegy és külterülete határai
- 8/4. Maroshegy és külterülete településszerkezeti kialakulása
- 8/5. Maroshegy és külterülete védett örökségi értékei
  - 8/5.1. Régészeti örökségi értékek
    - 8/5.1.1. Régészeti lelőhelyek térképe
    - 8/5.1.2. Régészeti lelőhelyek ismertetése
  - 8/5.3. Helyi védett építészeti örökségi értékek
    - 8/5.3.1. Helyi védett értékek térképe
    - 8/5.3.2. Helyi védett értékek ismertetése
    - 8/5.3.3. Helyi védelemre javasolt értékek
- 8/6. Maroshegy és külterülete hatásvizsgálat
- 8/7. Maroshegy és külterülete értékvédelmi terv

### III. 8/3. MAROSHEGY és külterülete határai

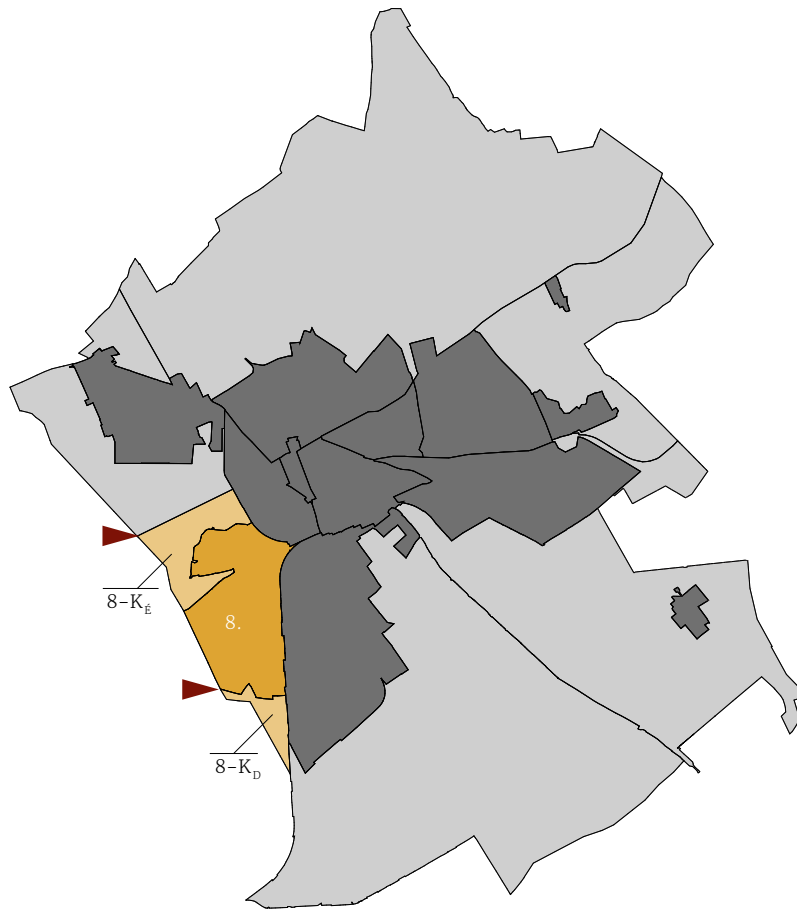


#### **MAROSHEGY BELTERÜLETI HATÁRAI:**

(a piros jeltől kezdve, az óra járásával azonos irányban)

- Székely utca
- Veszprémi vasútvonal
- Nyugati elkerülő út
- Maroshegy külterületi határ - HÉSZ szerint
- Komáromi vasútvonal
- Nagykanizsai vasútvonal
- Nyugati elkerülő út
- Sárszentmihályi közigazgatási határ

### III. 8/3. MAROSHEGY és külterülete határai



#### **MAROSHEGY KÜLTERÜLETI HATÁRAI:**

(a piros jeltől kezdve, az óra járásával azonos irányban)

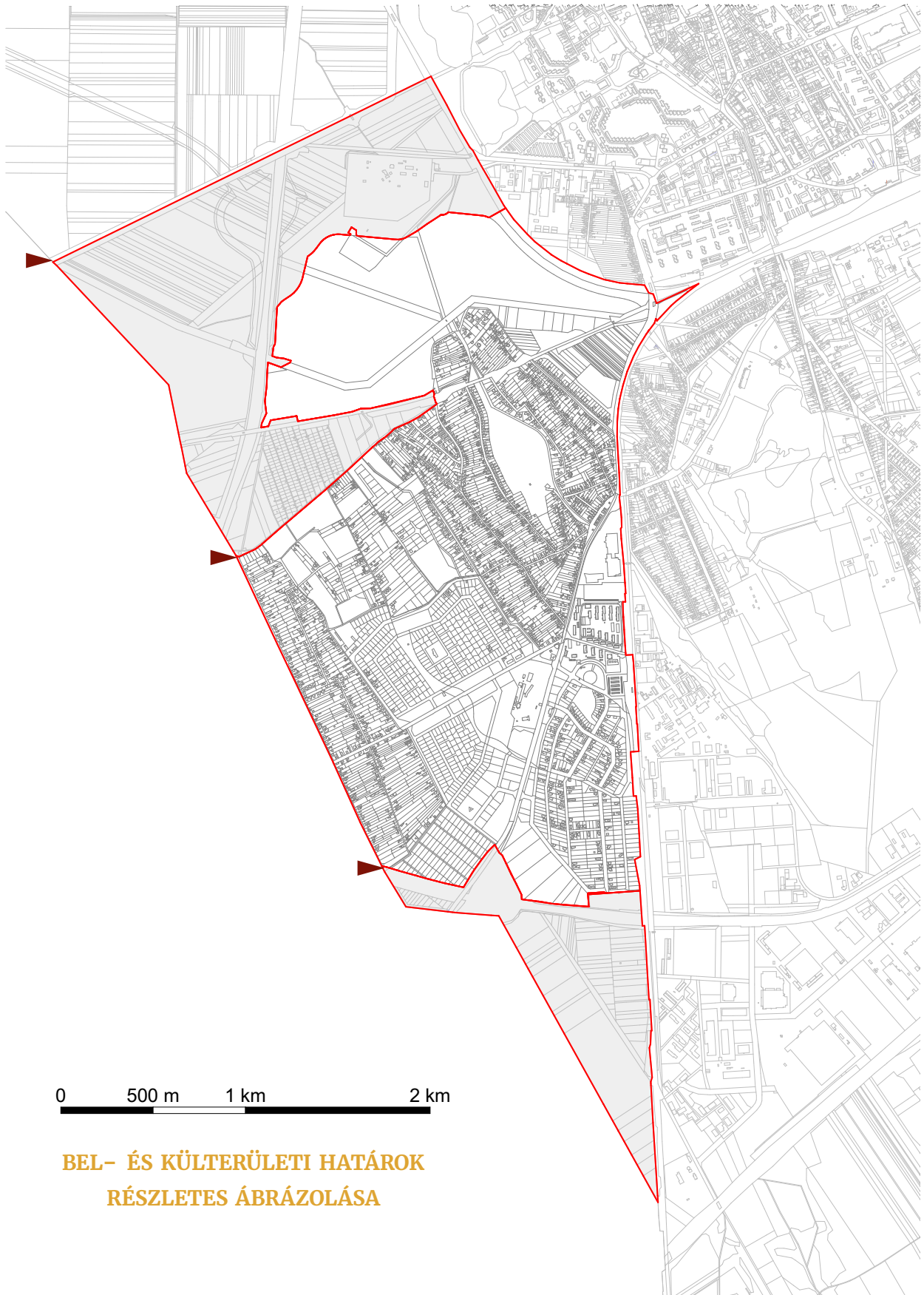
#### **ÉSZAKI KÜLTERÜLET HATÁRAI:**

- Gaja csatorna nyugati ága
- Komáromi vasút
- Maroshegy északi belterületi határa - HÉSZ szerint
- Nyugati elkerülő út
- Veszprémi vasútvonal
- Székely utca
- Sárszentmihályi közigazgatási határ

#### **DÉLI KÜLTERÜLET HATÁRAI:**

- Maroshegy déli belterületi határa - HÉSZ szerint
- Nagykanizsai vasútvonal
- Szabadbattyáni közigazgatási határ
- Sárszentmihályi közigazgatási határ

### III. 8/3. MAROSHEGY és külterülete határai



### III. 8/4. MAROSHEGY és külterülete településszerkezeti kialakulása

#### MAROSHEGY

##### MAROSHEGY TERÜLETE A 17. SZÁZAD VÉGÉIG

Maroshegy a városmagtól távolabb, a déli közigazgatási határ közelében helyezkedik el. A Maros-hegy eredetileg szőlőhegy volt, amelyet a filoxéravész idején, a 19. század végén már használtak, mert a homokpadon telepített szőlők mentesek voltak a járvány pusztításától. 1820-tól hozzáláttak a Visszafolyó Maros és a Maros-rétek lecsapolásával. Az 1870-es években már egyre több ember húzódott a Demkó-hegyre, szőlőben élt még akkor is, ha a városi statútumok tiltották a sorompókon kívüli lakást.

A terület megfelelő adottságokkal (jól védhető, víz közelsége) rendelkezett, melynek köszönhetően a korai megtelepedés nyomai kimutathatók. A fehérvári várhoz két révhely (*civitas Úrhida, portus Fövény*) tartozott már a 11. században, amelyekhez vezető két út között terült el a várost délről, délkeletről övező Fövényi-síkság. A fövényi réven át a tolnai út Bizáncba vezetett.

A középkori várostól délre számos Árpád-kori falu helyezkedett el, melyek a középkor végére és a kora újkorban egybeolvadtak a város határába. A települések meglétére a terepbejárások mellett a főútvonalak irányába eső, feltárt, államalapítás kori temetőrészletek (például Bikasziget–Rádiótelep I, II; Maroshegy I, II; Rádiótelep) utalnak.<sup>1</sup>



1783. I. katonai felmérés

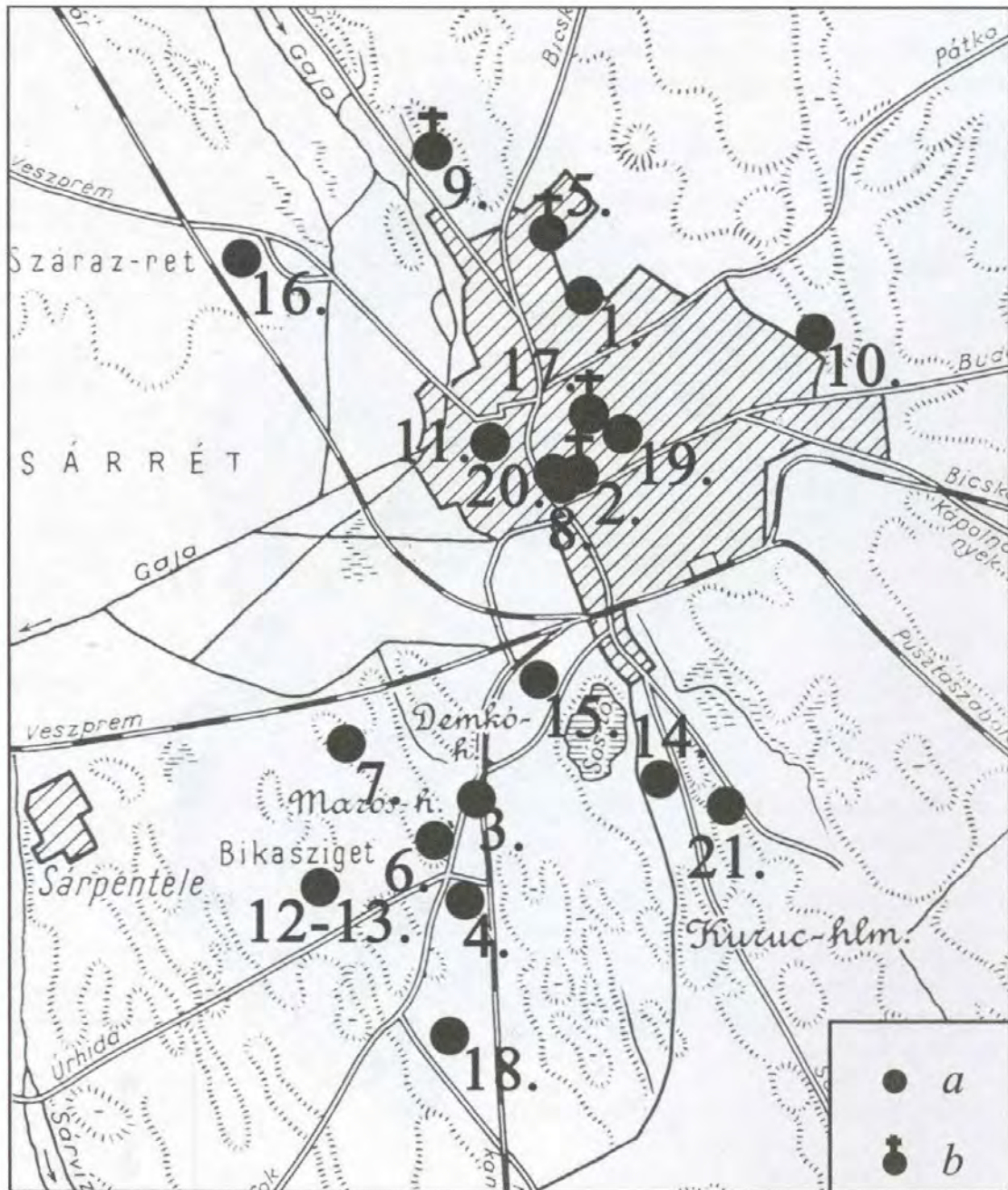
#### DŰS

A Bikasziget és Rádiótelep közötti területen azonosította a kutatás a középkori DŰS falut, melynek neve puszta személynévből keletkezhetett magyar névadással. A királynéi és nemesi birtok egy részét 1187 előtt Eufrozina királyné a fehérvári johannitáknak adományozta, melyet III. Béla király 1193-ban megerősített. 1326-ban „Dws” Fehérvárral szomszédos településként szerepel, majd 1356-ban Dűs-i János és neje elzalogosítja a falut. Az 1377. évi határleírás szerint Fehérvár, Sárpentele, Battyán és Csabja között, a Fövényhez vezető úttól nyugatra feküdt. A 14–15. században többször cserélt gazdát a birtok. A templomát 1377-ben említi először írott forrás, kegyúri joga a fehérvári keresztieseké és Gyanth-i Literatus Simoné volt. Az 1435. évi oklevél szerint Szent Péter és Pál apostolok tiszteletére szentelték az egyházát. Egy 1436-ban kelt okiratban *ecclesia de Dew*s néven fordult elő. Valószínűleg a török korban elnéptelenedett a falu.<sup>2</sup>

#### GYŐRI

A Sárvíz partján, a Maroshegy – Demkóhegy részen feküdt GYŐRI, mely királynéi birtok volt és 1283-ban Erzsébet királyné Ladánnyal együtt átadta a királynak („*Geuri super fluvio Saar prope Albam*”). Györffy György szerint megváltoztatták a nevét, és az 1377-től a fehérvári örkanonok birtokában lévő Sárpentele faluval azonosítható vagy egy, a határában fekvő faluhellyel.

### III. 8/4. MAROSHEGY és külterülete településszerkezeti kialakulása



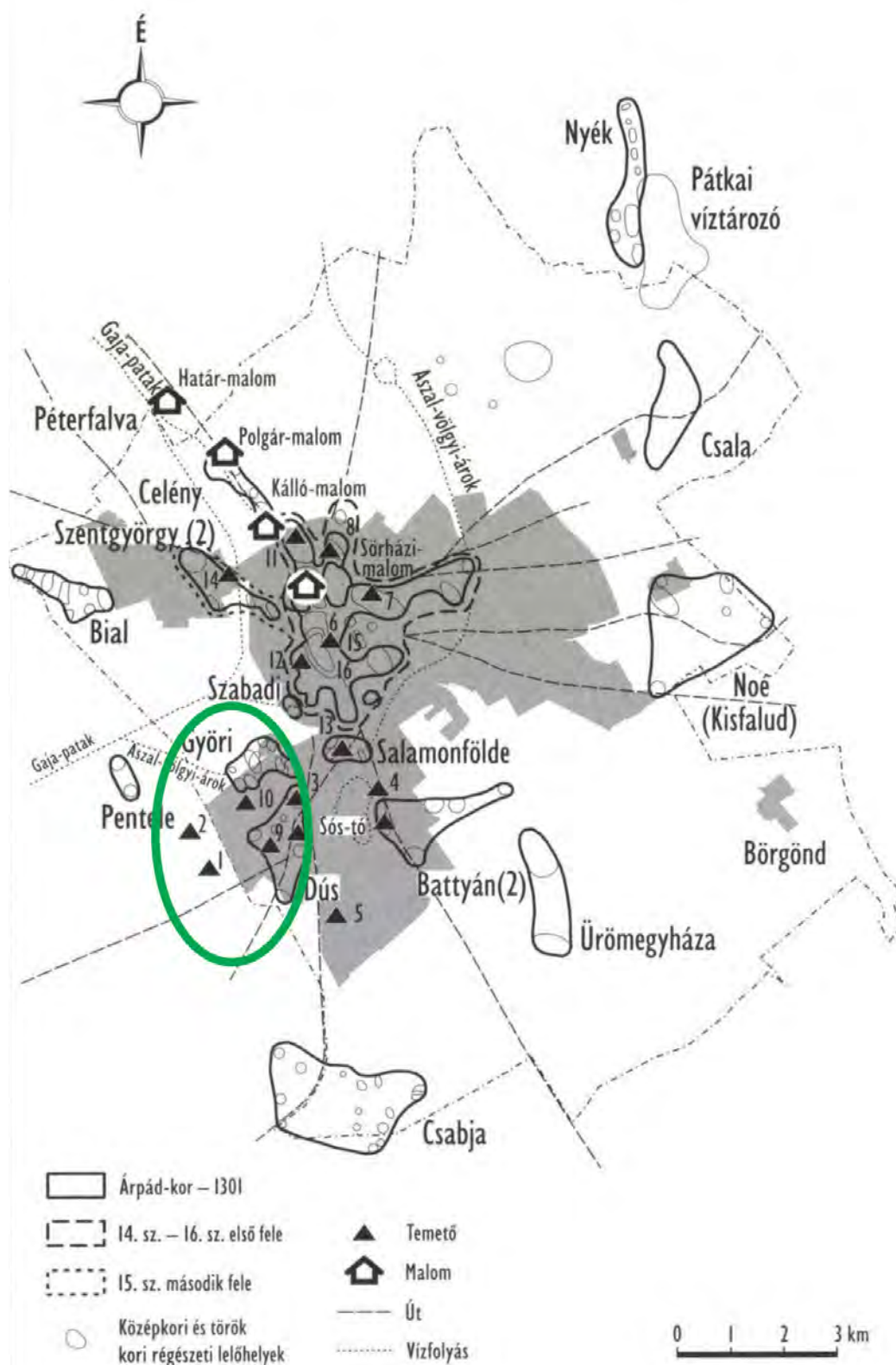
2. térkép: Honfoglalás és kora Árpád-kori soros és templom körüli temetők sírleletei, valamint 10–12. századi kincsleletek Székesfehérváron. (Bakay 1968, 1. kép alapján)

a: soros temető és kincslelet, b: templom körüli temető.

1. Székesfehérvár-Attila u. 23., 2. Székesfehérvár-Bazilika, 3. Székesfehérvár-Demkóhegy, 4. Székesfehérvár-Kanizsai út, 5. Székesfehérvár-Mann Jánosné földje, 6. Székesfehérvár-Maroshegy I., 7. Székesfehérvár-Maroshegy II., 8. Székesfehérvár-Megyháza utca, 9. Székesfehérvár-Móri út, 10. Székesfehérvár-Németh László utca, 11. Székesfehérvár-Rác utca 37., 12. Székesfehérvár-Rádiótelep I., 13. Székesfehérvár-Rádiótelep II., 14. Székesfehérvár-Sárkeresztúri út, 15. Székesfehérvár-Sóstó, 16. Székesfehérvár-Százrét, 17. Székesfehérvár-Szent Kereszt templom, 18. Székesfehérvár-Tácsi út, 19. Székesfehérvár-Táncsics utca 5., 20. Székesfehérvár-Városház tér, 21. Székesfehérvár-Vízművek

<sup>1</sup> Honfoglalás és kora Árpád-kori soros és templom körüli temetők sírleletei, valamint 10–12. századi kincsleletek Székesfehérváron. Petkes Zsolt nyomán.

### III. 8/4. MAROSHEGY és külterülete településszerkezeti kialakulása



<sup>2</sup> Középkori falvak, honfoglalás kori és középkori temetők Székesfehérvár közigazgatási határain belül. Siklósi Gyula nyomán.



### III. 8/4. MAROSHEGY és külterülete településszerkezeti kialakulása

#### A SZŐLŐKULTÚRA ELŐTTI KORSZAK

Maroshegy, a történelmi városmagtól távolabb kialakult városrész, bár lakott területként az egyik legfiatalabb része Fehérvárnak, története mégis jóval messzebb nyúlik vissza. A településrész épített öröksége mindössze 120–130 éves.

A Maroshegy korábban részben vizes térség, részben rét volt, ám vizenyős állapota mellett valójában homokos területként tartották számon. A város elsősorban a halászat és a nádlás bérbeadása miatt foglalkozott e területtel. A Demkóhegy és a szomszédos Sóstó környezetében nagyobb területre kiterjedő agyagfejtés is folyt. E területek a korai térképek lápként, mocsárként ábrázolják, ám lakatlanságuk ellenére is a város részeit képezték. 1820-ban már elkezdték a vizes rétek lecsapolását.

Maroshegy területi fejlődését alapvetően meghatározták a 19. század második felében az országos, sőt nemzetközi végcéllal kiépült vasútvonalak. 1861-ben indította el a Déli Vasút a Budapest-Nagykanizsa járatot, melynek Fehérváron is átvezetett szakasza a városrész keleti határát jelenti. A Magyar Nyugati Vasút magánvasút-társaság által 1869-ben megvalósított Budapest-Szombathely vasútvonal Székesfehérvár-Veszprém közötti szakasza kettészeli a Demkóhegyet és a Maroshegy déli térségét. Az országutak közül a Szabadbattyán (Zágráb, Velence) felé vezető 7. sz. főút halad át a városrészen.

#### 19. SZÁZAD VÉGE – A VÁROS ÚJ SZŐLŐHEGYE

A mai Maroshegy, mint lakóterület, a város keleti szélén fekvő Öreghegy szőlőt kipusztító filoxéra járványnak köszönheti kialakulását a 19. század végén. Ekkor a város alkalmasabb talajú részein hoztak létre újabb ültetvényeket, elsősorban a Demkóhegy, Maroshegy homokpadjain. 1829-ben az első átfogó városi telekkönyvi felmérés idején a művelt területnek itt még mindössze 4,6 %-án volt szőlő. Az 1875-ös kataszteri felmérés idejére jócskán megnövekedett a szőlőterület, a Bika-teknyő meg az Öreg-Maros névvel illetett helyeken 43 katasztrális holdon gondoztak szőlőültetvényt. 1897-ben megszületett a város hegyközségi rendtartása, amelyet a déli városrészen is fontos szabályozó dokumentumnak tekintettek a szőlővel bíró közösségek.

A Demkóhegy földjét kezdetben többnyire szántóföldként művelték. (A területet gazdájáról, Demkó Györgyről nevezték el) Az 1870-es években már egyre több ember húzódott ide, és szőlőjében, présházákban élt, bár a városi előljáróság tiltotta a sorompókon kívüli lakást. Közben folyamatosan haladt a Maroshegy szélén húzódó mocsár kiszáritása, a homokos gerincen az elszórtan telepített házakkal már kiépült egy utca.

A város déli szőlőhegye az egykori Bikaszigeti hegyes dűlőből alakult ki. A Maroshegy elnevezés is viszonylag újkeletű, a szőlőtelepítéssel, a „szőlőhegyé” válással kapcsolatos. Északabbra, a Demkóhegy mindkét ágán szintén elkezdődött a szőlő telepítése. A két íves terület között városi tulajdonú, építkezésre alkalmatlannak nyilvánított, helyenként mocsaras, nádas rét helyezkedett el, ezt még ma is tiszteletben kell tartani.



1863. II. katonai felmérés



1882. III. katonai felmérés

### III. 8/4. MAROSHEGY és külterülete településszerkezeti kialakulása

A település mára kialakuló szerkezetét alapvetően az ősi domborzat és a szőlőheggyé válás történelmi folyamata határozta meg. Az utcák egy része úgy alakult ki, hogy a századfordulós szőlőkultúrának megfelelően tájolt és osztott külterületi telekszerkezet jöhessen létre.

#### DŰLŐUTAKBÓL LAKÓUTCÁK

A tilalom ellenére a szegényebb társadalmi rétegek kiköltöztek a szőlők préházaiba. A 19. század vége felé az elsőként kialakult szőlőhegyi dűlőutak a dombhátak tetején idővel lakóutcákká váltak.

A következő nagy fejlődési hullám 1914-ben indult meg, s a betelepülés feltartóztathatatlan volt. Ugyanis ezen a környéken alakult ki fokozatosan a város egyik ipari negyede, a majdani gáztartályokkal, a repülőtérrel, a rádióteleppel. Ennek hatására a két világháború között egy jelentős kispolgárosodó réteg is megjelent. A szőlők egy részét házhelyekre váltották. A teljes Maroshegy belterületbe vonása a beépítettség növekedése ellenére a század feléig nem történt meg. A szőlőhegyek beépülési folyamatát jelzi, hogy 1929-ben a városi törvényhatósági bizottság elfogadta a szőlőhegyi utcák elnevezését. A Maroshegy utcái azóta is Erdély és Partium városainak nevét viselik. A városrész iskolája és a temploma a vasút túloldalán, a sóstói oldalon épült meg az 1930-40-es években. A II. világháború előtt ugyancsak a Sóstón létesített repülőgép-javító üzem – az Ikarusz – a kanizsai vasútvonaltól nyugatra eső résznek is elindította a további jelentős fejlesztését.

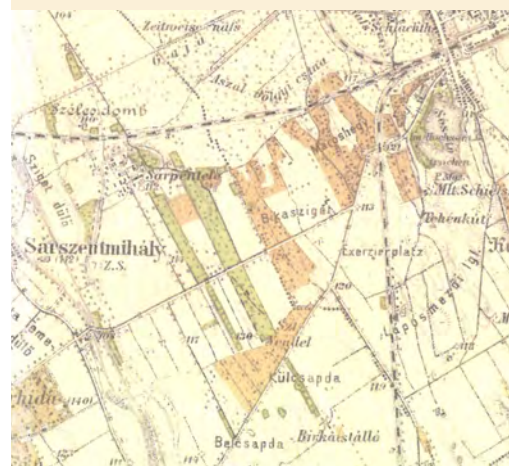
Amíg az Öreg-Maros területén a 20. század közepére már kialakult a mai kertvárosi-falusias településszerkezet, addig a városrész laposabb, délnyugati részén még mezőgazdasági kertés művelés folyt, a térképi jelzés szerint elsősorban szőlőművelés.

#### 20. SZÁZAD MÁSODIK FELE – ÚJ VÁROSRÉSZ

A II. világháború után is folyamatosan költöztek vidékről Maroshegyre a munkát keresők, a fiatalok, a földjüktől kényszerből vagy önként elszakadni kívánók, majd a 60-as években újabb hullámban jöttek a beköltözők.

1960-ban készült általános rendezési terv már számolt a város közigazgatási területének növekedésével. Szorgalmazták a szőlőhegyi építési tilalmak feloldását, és többek között a Maroshegyen is engedélyezték a családi házas beépítést. Ezekben az években jelentős mértékben fejlődött a városrész. Még 1954-ben a városrész déli végében épült fel a 323-as Vörösmarty Mihály Ipari-Építőipari Szakmunkásképző Intézet. 10 évvel később elkészült az Alsóvárosi rét északi részén a biológiai rendszerű városi szennyvíz-tisztító első üteme, melynek utolsó nagyszabású fejlesztése 2000-ben történt. Az 1970-es években épült a vasút és a Balatoni út között a Blagoevgrad lakótelep (ma Sóstói lakótelep, Rádiótelep) az Ikarus gyár és a sóstói szovjet katonai bázis kiszolgálására.

A Maroshegy és a Sóstó városrészek között a mindennapi életben a balatoni vasút és a 7-es országút már a városrész kiépülése kezdetén sem jelentett földrajzi határvonalat. A két városrészt bizonyos tekintetben ma is azonosítják egymással.

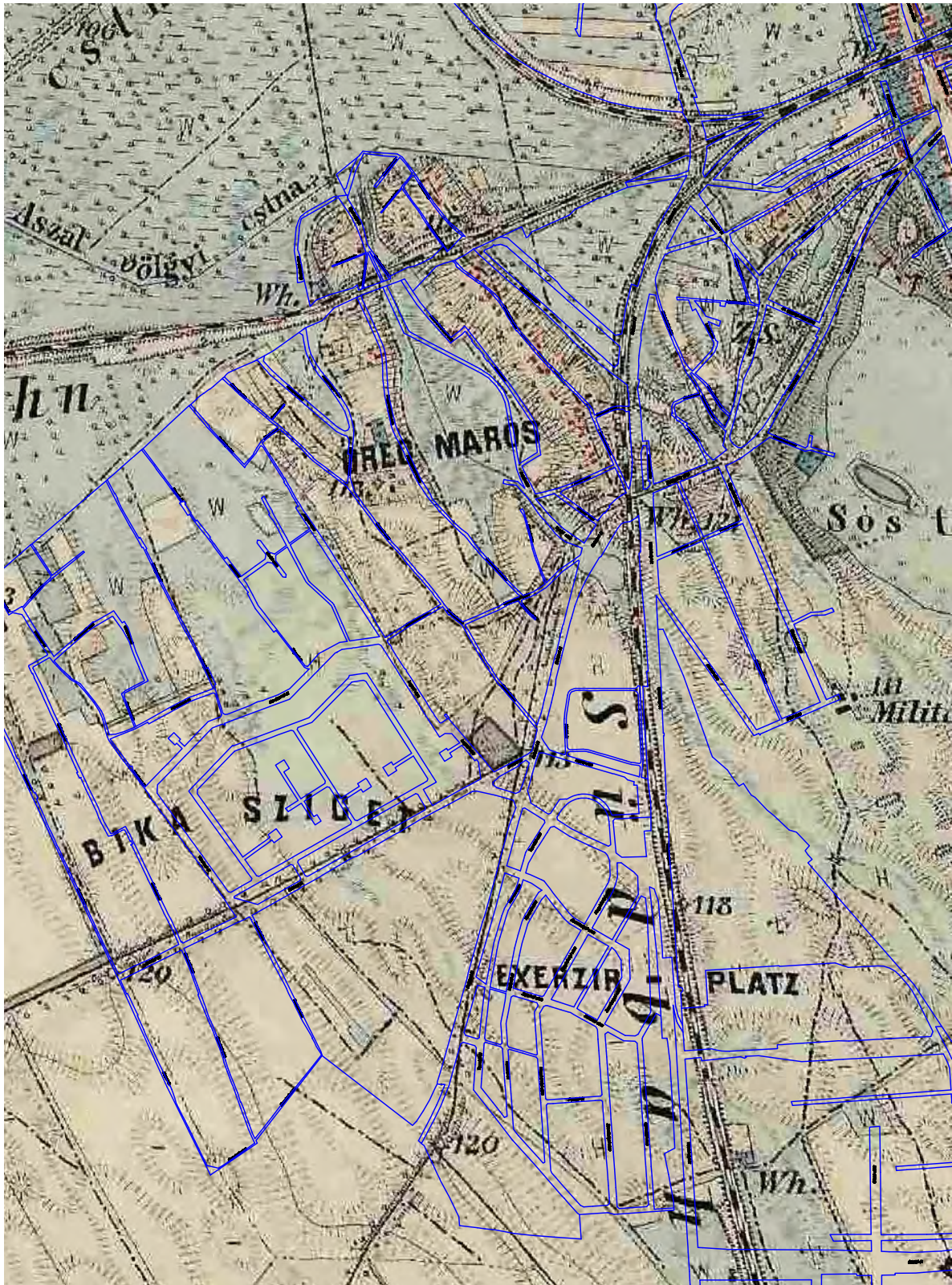


1908. Katonai felmérés



1954. Katonai felmérés

### III. 8/4. MAROSHEGY és külterülete településszerkezeti kialakulása



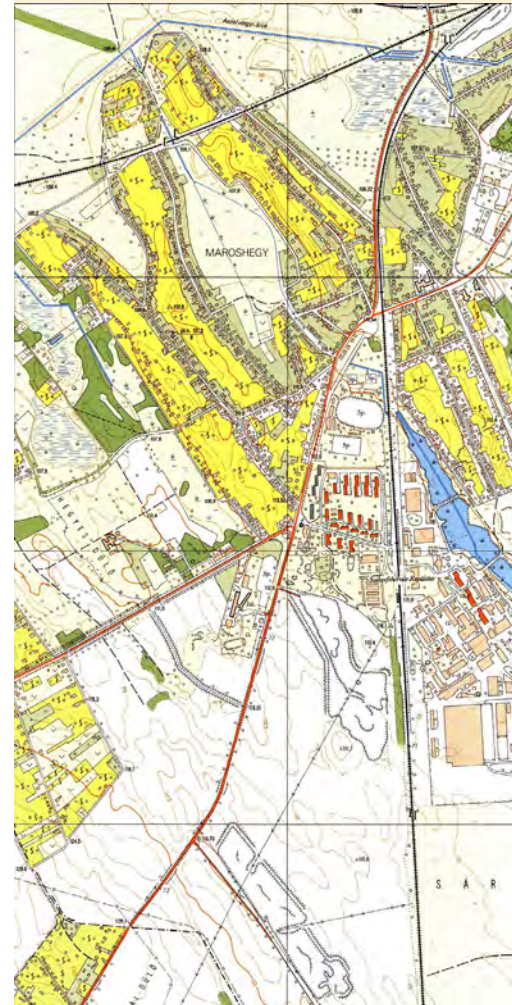
Maroshegy 2010-ig megvalósult utchálózata az 1882. évi III. Katonai felmérésre rávetítve  
Készítette: Dr. KOVÁCS MIKLÓS, NYME Geoinformatikai Kar, 2010

### III. 8/4. MAROSHEGY és külterülete településszerkezeti kialakulása

#### EZREDFORDULÓ – KERTVÁROSI LAKÓNEGYEDEK

A városrész az utóbbi évtizedekben a déli végében jelentősen bővült. A vasút és a balatoni út „ollójának” nyílásában lévő terület – főként szántó, kisebb része a homokbányák miatt parlag – korábban a Kossuth TSZ tulajdonában volt, volt. A 90-es évek elején a kárpótlás során a területet rendezték, és néhány év alatt népszerű, egységes arculatú, családi házas övezet lett. (Sóstó Újtelep) Még 1894-ben kiépítették a Székesfehérvár–Budapest közötti telefonhálózatot. A postai fejlesztést 1923-ban egy korszerű rádiótelep letelepítése jelentette: a Bika-sziget területén elhelyezett adóállomás a külföldre menő táviratokat továbbította. Korábban a rádióállomás szigorúan őrzött különös terület volt, stratégiai szempontból, szándékosan telepítették egy üres térség, a mocsár közepébe. Működése alatt kiemelkedően korszerű létesítmény volt. A legendás rádióállomás az ezredforduló éveiben megszűnt. A terület magánkézbe került, az ipari örökség értékű adótoronyokat és az épületek egy részét elbontották. A felhagyott rádióállomás területén, a közel 80 hektárnyi részen egy geometrikus utcahálózatra kialakított, elsősorban mennyiségi szempontokat követő telekosztáson elkezdődött a lakóterületek lökészerű bővítése, jelenleg is folyamatban van, A nemrég még ősfás, ligetes, sokhelyütt mocsaras, festői terület minimáltelkes kertvárosi lakónegyeddé vált. Csupán a mélyfekvésű, vizes területek maradtak szabadon. Az Úrhidai út menti keskeny hosszú sáv intézményi központ részére jelölték ki.

A lakosságot kiszolgáló kiskereskedelem majd egy évszázadon keresztül a Balatoni út mentén, főként az útkereszteződések sarkain és a vasúti sorompó közelében kialakult „szilvamag” területen összpontosult. A hely kereskedelmi centrum szerepének ad határozott nyomatékot a másfél évtizede épült hatalmas bevásárlóközpont a hajdani IKARUSZ sporttelep helyén.



1988. Felmérés



Maroshegy, háttérben a Palotaváros; Forrás: szekesfehervar.hu

### III. 8/4. MAROSHEGY és külterülete településszerkezeti kialakulása

#### ALSÓVÁROSI RÉT

Maroshegy lakott területét dél, délnyugat felől – zöldsávval védve – a 63-as elkerülő út zárja, míg északnyugat irányban feloldódik a korábban külterületi Alsóvárosi rétben. A hajdani Rádiótelepet északról lezáró Székely utca és a veszprémi vasútvonal közötti ék alakú, részen hasadék keletkezik a belterületben, ezt a mélyfekvésű részt már korábban „zártkertként” felparcellázták.

A maroshegyi beépült területtől északra húzódó széles zöld sáv az Alsóvárosi-rét, a hatalmas kiterjedésű Sárrét „elejének” számít, a történelem során a Székesfehérvárt körülvevő vizenyős, láprét jellegű térséghez tartozott. Határai a nyugati elkerülő út, az Aszalvölgyi-árok északi ága és a komáromi vasútvonal. Az itteni mocsarat növelték a Gaja-patak kiöntései. Valaha tűzokok élőhelye volt. A Gaja-patak a vizsgált területtől északra egyesült a város felől jövő kelet-nyugati irányú Aszalvölgyi-árok északi ágával. Az Aszalvölgyi-árok déli ága a terület déli részén vezet keresztül. A fehérvári belvárostól mintegy másfél kilométer távolságban fekvő, 120 ha nagyságrendű, hajdani szántó és gyepterület nagy részét a közelmúltban belterületbe vonták és a város jelenleg érvényes településrendezési terveiben Zkp, azaz közparki övezetként szerepel. A Borszéki utca és az Aszalvölgyi-árok déli ága közötti rét záportározó részére fenntartott terület.

Az Alsóvárosi-rét Gaja-menti északi sávja továbbra is külterület. Itt található a város nemrég korszerűsített szennyvíztelepe, erdős-ligetes védősávval körbevéve. Ugyancsak a külterületi szakaszon épült ki a nyugati elkerülő út csomópontja, ahol elágazik az út Várpalota-Veszprém és a másik fehérvári városrész, Szárazrét irányába.

Az Alsóvárosi-rétnek a nyugati elkerülő úton túli, a sárszentmihályi közigazgatási határig húzódó részekkel (Pödölei – földek) nincs sem funkcionális, sem táji kapcsolata,



Úrhidai úti körforgalom  
Forrás: szekesfehervar.hu



Zártkertek belviz idején  
Forrás: szekesfehervar.hu



Maroshegy, vízmű; Forrás: szekesfehervar.hu

### III. 8/5. MAROSHEGY és külterülete védett örökségi értékei

Maroshegy területén egykor létezett középkori falvak örökségi értékeit a régészet tartja számon. A településrész épített öröksége mindössze 130–140 éves. Korábban részben vizes térség, részben rét volt. 1820-ban már foglalkoztak a rétek lecsapolásával. A mai Maroshegy, mint lakott terület, a város túlsó felén lévő Öreghegy szőlőit a 19. század végén majdnem teljesen kipusztító filoxéra járványnak köszönheti kialakulását, hiszen a homokpadon telepített szőlők mentesek voltak a kártevő pusztításától. Itt a szőlőhegy kezdetben a Bikaszigeten alakult ki.

Az 1870-es években már egyre több ember húzódott a Demkó-hegyre, szőlőben élt még akkor is, ha a városi rendletek tiltották a sorompókon kívüli lakást. Az 1882-ben készült katonai felmérésről látszik, hogy a homokos gerincen már egy utca fut végig, mellette elszórt házakkal.

A város szegényebb társadalmi rétegei részben ide költöztek ki. A Maroshegy belterületbe vonása a beépítettsége növekedésnek ellenére sokáig nem történt meg, sőt egyre-másra épültek a takaros és lakható présházak épületek. Komolyabb építkezések a 20. század fordulóján történtek.

A következő nagy fejlődési hullám 1914-ben indult meg, ugyanis idővel ez lett a város egyik ipari negyede, a gáztartályokkal, a vasúton túli repülőtérral, a rádióteleppel. A letelepedést a vasútvonalak építése, a vasút, mint munkahely, illetve a balatoni út kiépítése is vonzotta. 1894-ben kiépítették a Székesfehérvár–Budapest közötti telefonhálózatot, e fejlesztést szolgálta 1923-tól a stratégiai okokból néptelen mocsárra épített Rádiótelep. A sóstói oldalon a II. világháború előtt létesített repülőgép-javító üzemhez (később Ikarus) csatlakozott a kanizsai vasútvonaltól nyugatra eső rész további fejlesztése. A maroshegyiek iskolája, temploma, orvosi rendelője a vasút túloldalán, a sóstói oldalon épült meg.

A II. világháború után is folyamatosan költöztek vidékről Maroshegyre a munkát keresők, a fiatalok, majd a 60-as években újabb hullámban jöttek a beköltözők.

1954-ben épült a 323-as Vörösmarty Mihály Ipari-Építőipari Szakmunkásképző Intézet.

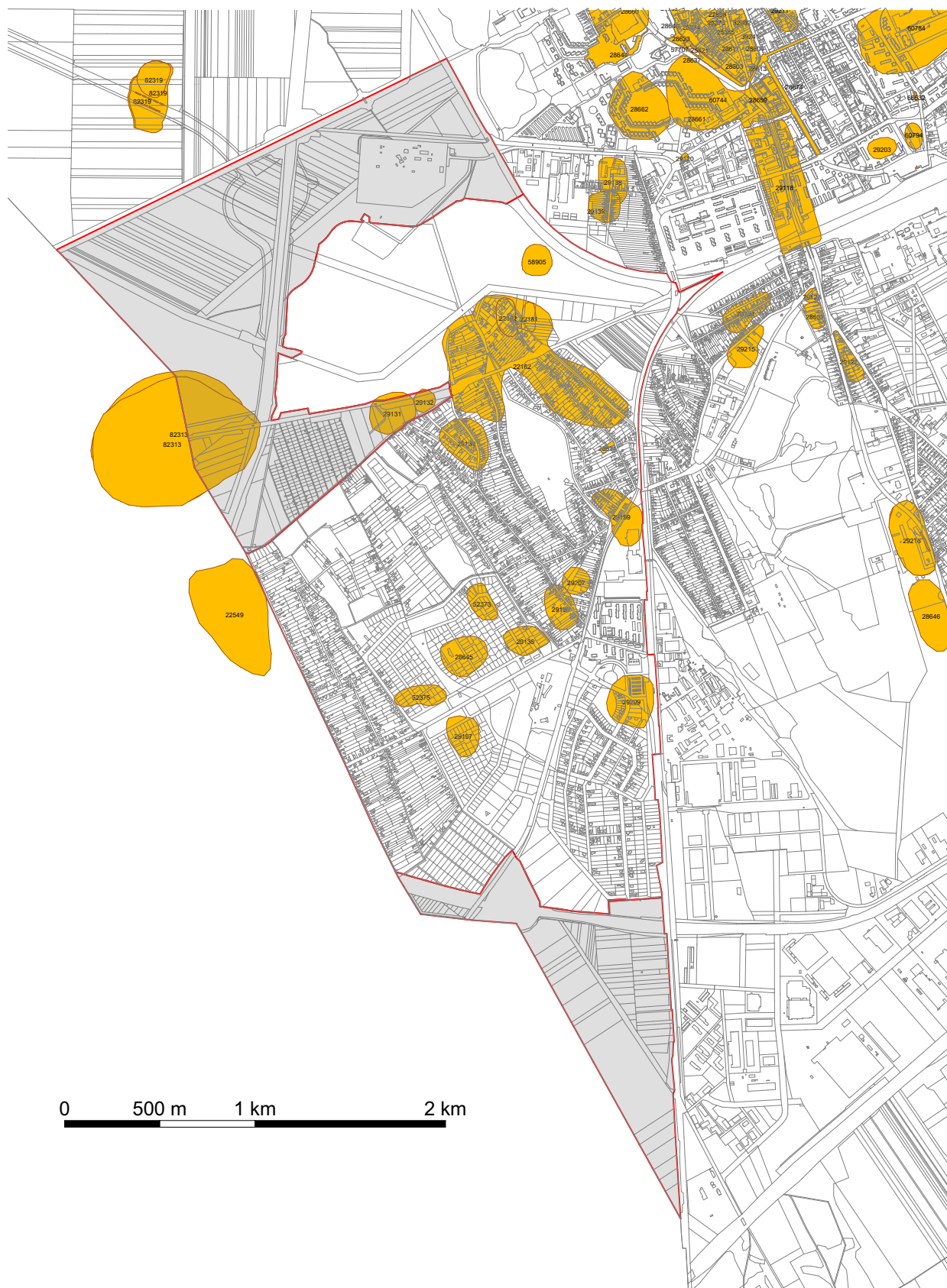
A vasút és a Balatoni út között az 1970-es évek elejétől lakótelep épült az Ikarus és a szovjet katonai bázis kiszolgálására. Ennek első lakóházai még 1951-ben épültek.

A városrész jelentősebb mértékű beépülése az 1970–80-as években valósult meg. Az évezred első évtizedében megszűnt a rádióadó sugárzása, a lápos Rádiótelep magánkézbe került, az ipari örökség értékű adótoronyok ledőltek. A területen elkezdődött a családi házak és lakóparkok építése. Az 1890-től a máig öt-hat építési korszakban kiépült településrészben a fejlődés ma is tart.

Bármennyire is fiatalnak számít Maroshegy, van olyan része, ami „történelmi városrész-magnak” tekinthető. Ez az első szőlőültetvények, majd ugyanott a „kintlakásra” alkalmassá tett présházak telkeinek a veszprémi vasútvonal által kettévágott területe, a Demkóhegy és a Bikasziget közepe. Bár a korai időszakban épült házacskáknak már csak az elenyésző töredéke maradt fent, ám a térképről is leolvasható, a terepvonulatot, az ósláp helyzetét és a szőlőhegyi telekosztást tükröző utcarendszer épített örökségi értéknek tekintendő. Itt az utcaképek is őrzik még a 20. század első harmadának kispolgári építészetét.

A fenti folyamatból megérthető, hogy e városrészben nincs nyilvánított országosan védett műemlék, és a tanulmányban sem teszünk rá javaslatot. Annál nagyobb szerepe lehet itt a helyi védelemnek. A már eddig is egyedi védelem alatt álló 6 objektumon kívül, elsősorban a helyi területi védelem tehet hasznos szolgálatot az örökség megőrzésében.

### III. 8/5.1.1. MAROSHEGY és külterülete régészeti lelőhelyek térképe



### III. 8/5.1.2. MAROSHEGY és külterülete régészeti lelőhelyek ismertetése

#### 1. ŐSKOR

##### Település

Székesfehérvár – Borszéki köz 1. számú ingatlanon megelőző feltárást végeztek 2011-ben, amelynek során 5 gödröt és 1 házat tártak fel. A kör alakú gödrökből származó leletanyag kora bronzkori. (I. tábla 1. kép) A ház időrendi besorolása bizonytalan, néhány kisebb jellegtelen kézzel formált kerámia oldaltöredék került elő. Négyzetes formájú, közepén egy cölöphellyel, délkeleti sarkához közel egy másodlagosan kemencévé átalakított gödrrel. (I. tábla 2. kép)

Lelőhelyszám	Lelőhely-azonosító	Lelőhely neve	Jelenség	Lelőhely kora		
7	22182	Maroshegy	erődítés, település	őskor, római kor, középkor		
Helyrajzi szám / HRSZ		020518,	6198/25,	6214,	6354/2,	6393,
		020519/2,	6198/26,	6215,	6356/2,	6394,
		020519/3,	6198/27,	6216,	6357/2,	6395,
		020519/10,	6198/28,	6217,	6358,	6396,
		020519/11,	6198/29,	6218,	6359,	6397,
		020520,	6198/30,	6219,	6361,	6398/2,
		020523/1,	6198/31,	6220,	6362,	6398/3,
		020523/2,	6198/32,	6221/1,	6363,	6398/4,
		020523/3,	6198/33,	6221/2,	6364,	6400/16,
		020523/4,	6198/34,	6222/1,	6365,	6400/18,
		020523/5,	6198/35,	6222/2,	6366,	6400/19,
		020523/6,	6198/40,	6223,	6367,	6400/31,
		020523/7,	6198/88,	6224,	6368,	6400/32,
		020523/8,	6198/90,	6225,	6369,	6401,
		020523/9,	6198/92,	6226,	6370,	6402,
		020523/10,	6198/95,	6227,	6371,	6460/28,
		020523/12,	6198/96,	6228,	6372,	6460/29,
		020523/13,	6199,	6229,	6373/1,	6460/30,
		020523/14,	6200/1,	6230,	6373/2,	6460/31,
		020523/20,	6200/2,	6231,	6374,	6460/32,
		020523/21,	6201,	6232,	6375,	6460/33,
		6198/5,	6202/1,	6233,	6376,	6460/34,
		6198/6,	6202/2,	6234,	6377,	6460/35,
		6198/7,	6203,	6235/1,	6378/1,	6460/36,
		6198/8,	6204,	6235/2,	6378/2,	6460/37,
		6198/9,	6205,	6236,	6379/1,	6460/38,
		6198/10,	6206,	6237,	6379/2,	6460/39,
		6198/11,	6207/1,	6238,	6380,	6460/40,
		6198/12,	6207/2,	6239/1,	6381,	6460/41,
		6198/13,	6208/2,	6239/2,	6382,	6460/42,
		6198/14,	6208/3,	6239/3,	6383,	6460/43,
		6198/15,	6208/4,	6239/6,	6385,	6460/51,
		6198/16,	6208/5,	6239/7,	6386/1,	6468,
	6198/17,	6209/1,	6239/8,	6386/2,	6469,	
	6198/18,	6209/2,	6240,	6387,	6470/1,	
	6198/19,	6209/3,	6241,	6388,	6470/2,	
	6198/20,	6210/1,	6242,	6389/1,	6471,	
	6198/21,	6210/2,	6244,	6389/2,	6472,	
	6198/22,	6211,	6274,	6390,	6473,	
	6198/23,	6212,	6351/2,	6391,	6474,	
	6198/24,	6213,	6352,	6392,	6475,	

A felsorolás a következő oldalon folytatódik.



### III. 8/5.1.2. MAROSHEGY és külterülete régészeti lelőhelyek ismertetése

Lelőhelyszám	Lelőhely-azonosító	Lelőhely neve	Jelenség	Lelőhely kora
A felsorolás az előző oldalról folytatva:				
6476, 16208, 16311/2, 16322/7, 16410/2, 6477, 16209, 16312, 16322/8, 16411, 6478, 16210, 16313, 16322/9, 16412, 6479, 16211, 16314/1, 16322/10, 16413/2, 6480, 16212, 16314/2, 16322/12, 16414, 6481/1, 16301/1, 16315, 16322/13, 16415, 6481/2, 16301/2, 16316, 16322/14, 16416, 6482, 16302, 16317/1, 16322/15, 16417, 6483, 16303, 16317/3, 16322/16, 16418, 6484, 16304/1, 16317/4, 16401/1, 16419, 6487, 16304/2, 16317/5, 16401/2, 16420, 6489, 16305/1, 16317/7, 16401/4, 16421, 6490/1, 16305/2, 16317/8, 16401/5, 16422, 6492, 16306/1, 16317/9, 16401/6, 16423, 6493, 16306/2, 16318, 16402/1, 16424, 6495/2, 16307/1, 16319, 16402/2, 16425/1, 6596, 16307/2, 16320, 16405/1, 16425/2, 16201/1, 16308/1, 16321/2, 16405/2, 16426, 16201/2, 16308/2, 16321/3, 16406/1, 16427/1, 16202, 16309/1, 16321/4, 16406/2, 16427/2, 16203, 16309/2, 16322/1, 16407, 16428/1, 16204, 16310/1, 16322/2, 16408, 16428/2, 16206, 16310/2, 16322/4, 16409, 16428/3, 16207, 16311/1, 16322/6, 16410/1, 16429,				
224	29132	Brassói utca –Lugosi utca –Székely utca találkozása	település	őskor
Helyrajzi szám / HRSZ		020515/301, 020518, 020519/11		
227	29135	Lugosi utca –Brassói utca –Úrhidai út találkozásánál	település, temető	őskor, honfoglalás kor
6595, 6781/1, 6786/1, 6831, 6842/2, 6849, 6856 6769/1, 6781/2, 6786/2, 6832, 6843, 6850, 6769/2, 6781/3, 6787, 6836, 6844, 6851, 6778, 6781/4, 6826, 6838, 6845, 6852, 6779, 6782, 6827, 6841/2, 6846, 6854, 6780, 6783, 6830, 6842/1, 6847, 6855,				
289	29197	Temesi utca	település	őskor, középkor
Helyrajzi szám / HRSZ		6876		
330	52373	Rádiótelep, Nagyvetés, Nádaspuszta	település	őskor, középkor
18191, 18195, 18199, 18212, 18300, 18308, 18324, 18192, 18196, 18200, 18213, 18305, 18309, 18326, 18193, 18197, 18210, 18214, 18306, 18322, 18327, 18194, 18198, 18211, 18281, 18307, 18323,				
348	58905	Alsóvárosi-rét	település	őskor
Helyrajzi szám / HRSZ		020525/6		

#### Lelőhelyek védettsége:

A felsorolt lelőhelyek közül egyik sem fokozottan vagy kiemelten védett.

### III. 8/5.1.2. MAROSHEGY és külterülete régészeti lelőhelyek ismertetése

#### Lelőhelyek állapota:

Közművekkel, építkezésekkel és mezőgazdasági műveléssel bolygatott területek.

#### 2. RÓMAI KOR

##### Település

Székesfehérvár – Szalontai úton, a vasúti vonal mentén 2000-ben leletmentő ásatást hajtottak végre. Gödrök, árkok láttak napvilágot, amelyek a római korra keltezhetők az előkerült leletek alapján.

2007-ben a Szalontai utca 6. (hrsz.: 16422) sz. ingatlanon végzett próbafeltárás során árkok (II. tábla 1. kép) és egy cölöpszerkezetes ház nyoma került elő. (II. tábla 2. kép) A feltárt objektumokból római kori, valószínűleg 2. századi bennszülött kerámia töredékei kerültek elő.

Lelőhelyszám	Lelőhely-azonosító	Lelőhely neve	Jelenség	Lelőhely kora
7	22182	Maroshegy	erődítés, település	őskor, római kor, középkor
Helyrajzi szám / HRSZ		020518, 6198/20, 6208/4,	6237, 6376,	6460/29,
		020519/2, 6198/21, 6208/5,	6238, 6377,	6460/30,
		020519/3, 6198/22, 6209/1,	6239/1, 6378/1,	6460/31,
		020519/10, 6198/23, 6209/2,	6239/2, 6378/2,	6460/32,
		020519/11, 6198/24, 6209/3,	6239/3, 6379/1,	6460/33,
		020520, 6198/25, 6210/1,	6239/6, 6379/2,	6460/34,
		020523/1, 6198/26, 6210/2,	6239/7, 6380,	6460/35,
		020523/2, 6198/27, 6211,	6239/8, 6381,	6460/36,
		020523/3, 6198/28, 6212,	6240, 6382,	6460/37,
		020523/4, 6198/29, 6213,	6241, 6383,	6460/38,
		020523/5, 6198/30, 6214,	6242, 6385,	6460/39,
		020523/6, 6198/31, 6215,	6244, 6386/1,	6460/40,
		020523/7, 6198/32, 6216,	6274, 6386/2,	6460/41,
		020523/8, 6198/33, 6217,	6351/2, 6387,	6460/42,
		020523/9, 6198/34, 6218,	6352, 6388,	6460/43,
		020523/10, 6198/35, 6219,	6354/2, 6389/1,	6460/51,
		020523/12, 6198/40, 6220,	6356/2, 6389/2,	6468,
		020523/13, 6198/88, 6221/1,	6357/2, 6390,	6469,
		020523/14, 6198/90, 6221/2,	6358, 6391,	6470/1,
		020523/20, 6198/92, 6222/1,	6359, 6392,	6470/2,
		020523/21, 6198/95, 6222/2,	6361, 6393,	6471,
		6198/5, 6198/96, 6223,	6362, 6394,	6472,
		6198/6, 6199, 6224,	6363, 6395,	6473,
		6198/7, 6200/1, 6225,	6364, 6396,	6474,
		6198/8, 6200/2, 6226,	6365, 6397,	6475,
		6198/9, 6201, 6227,	6366, 6398/2,	6476,
		6198/10, 6202/1, 6228,	6367, 6398/3,	6477,
		6198/11, 6202/2, 6229,	6368, 6398/4,	6478,
		6198/12, 6203, 6230,	6369, 6400/16,	6479,
		6198/13, 6204, 6231,	6370, 6400/18,	6480,
		6198/14, 6205, 6232,	6371, 6400/19,	6481/1,
		6198/15, 6206, 6233,	6372, 6400/31,	6481/2,
		6198/16, 6207/1, 6234,	6373/1, 6400/32,	6482,
	6198/17, 6207/2, 6235/1,	6373/2, 6401,	6483,	
	6198/18, 6208/2, 6235/2,	6374, 6402,	6484,	
	6198/19, 6208/3, 6236,	6375, 6460/28,	6487,	
A felsorolás a következő oldalon folytatódik.				

### III. 8/5.1.2. MAROSHEGY és külterülete régészeti lelőhelyek ismertetése

Lelőhelyszám	Lelőhely-azonosító	Lelőhely neve	Jelenség	Lelőhely kora
A felsorolás az előző oldalról folytatva:				
		6489, 16301/2, 16312,	16322/1,	16402/2, 16420,
		6490/1, 16302, 16313,	16322/2,	16405/1, 16421,
		6492, 16303, 16314/1,	16322/4,	16405/2, 16422,
		6493, 16304/1, 16314/2,	16322/6,	16406/1, 16423,
		6495/2, 16304/2, 16315,	16322/7,	16406/2, 16424,
		6596, 16305/1, 16316,	16322/8,	16407, 16425/1,
		16201/1, 16305/2, 16317/1,	16322/9,	16408, 16425/2,
		16201/2, 16306/1, 16317/3,	16322/10,	16409, 16426,
		16202, 16306/2, 16317/4,	16322/12,	16410/1, 16427/1,
		16203, 16307/1, 16317/5,	16322/13,	16410/2, 16427/2,
		16204, 16307/2, 16317/7,	16322/14,	16411, 16428/1,
		16206, 16308/1, 16317/8,	16322/15,	16412, 16428/2,
		16207, 16308/2, 16317/9,	16322/16,	16413/2, 16428/3,
		16208, 16309/1, 16318,	16401/1,	16414, 16429,
		16209, 16309/2, 16319,	16401/2,	16415,
		16210, 16310/1, 16320,	16401/4,	16416,
		16211, 16310/2, 16321/2,	16401/5,	16417,
		16212, 16311/1, 16321/3,	16401/6,	16418,
		16301/1, 16311/2, 16321/4,	16402/1,	16419,
Helyrajzi szám / HRSZ				

#### Temető

Temesvári u. 32. sz. ingatlanon 1979-ben garázsalap ásása közben edényekre bukkantak. A mai talajszinttől 170–180 cm mélyen magányosan álló, I. századi hamvasztásos temetkezést ástak ki. Leletek: két szürke fazék, egy tál, égett csontok, vaskés.

Lelőhelyszám	Lelőhely-azonosító	Lelőhely neve	Jelenség	Lelőhely kora
149	28624	Temesvári utca 32.	sír	római kor
Helyrajzi szám / HRSZ		6340		

#### Lelőhely védettsége:

A felsorolt lelőhely nem fokozottan vagy kiemelten védett.

#### Lelőhely állapota:

Közműekkel, építkezésekkel bolygatott terület.

### 3. HONFOGLALÁS KOR / KORA ÁRPÁD-KOR

#### Temető

#### Székesfehérvár–Demkóhegy

1878-ban került feltáráásra az első ismert sír a Székesfehérvártól délnyugatra fekvő Demkóhegyen, azonban már korábban is dűlhettek szét temetkezéseket a területen. 1892-ben újabb 4–5 sírt találtak a Demkóhegy délkeleti oldalán, amit először egy, majd további két sír feltárása követett. Lichtneckert József felhívta a figyelmet arra, hogy ebben az időszakban több sír is napvilágot látott a homokbányában, melyek közül négyet személyesen figyelhetett meg. Ezt követően 1893-ban egy, 1902-ben huszonegy, 1903-ban pedig kilenc sírt tárt fel. 1905-ben a Magyar Nemzeti Múzeumba, majd 1912-ben a székesfehérvári múzeumba kerültek újabb tárgyak a demkóhegyi homokbányából, majd 1927-ben és 1929-ben emberi

### III. 8/5.1.2. MAROSHEGY és külterülete régészeti lelőhelyek ismertetése

koponyákat szolgáltatottak be a Szent István Király Múzeum részére. A lelőhely korszerű feldolgozását Bakay Kornél végezte el 1966-ban, véleménye szerint a temető megközelítően 150 sírt tartalmazhatott, használatának idejét pedig 950–1020/30 közé helyezte. Bakay Kornél szerint a demkőhegyi és az 1892-ben Maroshegy I. név alatt ismertté vált sírok egy temető részét alkothatták. Sírleletek: balta; kétélű kard; kardkoptató (III. tábla 1. kép): rombusz/levél alakú nyílcsúcsok, szablamarkolatú kard; hevedercsatok; körte/trapéz alakú kengyelpárok (III. tábla 2. kép): csikózabla; vaskések; vödörfül; bronz fülesgombok; aranyozott ezüst, csüngős ingnyakdíszveretek; aranyozott ezüst, csüngős kaftándíszveretek; aranyozott ezüst, női övveretek; csörgők; gömbsorcüngős fülbevalópár; díszített, félhold alakú fülbevaló; különböző alakú gyöngyök; nyitott bronz pánt-/huzalgyűrűk; S végű bronzkarikák bronz huzalkarperecek.

Lelőhelyszám	Lelőhely-azonosító	Lelőhely neve				Jelenség			Lelőhely kora
291	29199	Úrhidai út –Balatoni út találkozása				bizonytalan, temető <sup>1</sup>			ismeretlen, honfoglalás, középkor
Helyrajzi szám / HRSZ		6280,	6291,	6297,	6303/2,	6306/2,	6901/9,	6901/16,	
		6281,	6292,	6298,	6304/1,	6307,	6901/11,	6901/17,	
		6282,	6293,	6300,	6304/2,	6308,	6901/12,	6902	
		6285,	6294,	6301,	6305/1,	6899/88,	6901/13,		
		6289,	6295,	6302,	6305/2,	6901/4,	6901/14,		
		6290,	6296,	6303/1,	6306/1,	6901/5,	6901/15,		

#### Lelőhely védettsége:

A felsorolt lelőhely nem fokozottan vagy kiemelten védett.

#### Lelőhely állapota:

Közművekkel, építkezésekkel bolygatott terület.

#### Székesfehérvár–Kanizsai út

1915-ben katonai barakkok építése közben sírokat dúltak fel a Szabadbattyáni út mellett, a nagykanizsai vasútvonaltól nyugatra. Marosi Arnold és Lichtneckert József a helyszíni szemle során hat vagy hét temetkezésre becsülte a megbolygatott sírok számát. 1917-ben további 21–27 sírt pusztíthattak el, az ezt követő leletmentő ásatás következtében további kilenc sír került elő, melyek közül mindössze csak három temetkezés tartalmazott mellékleteket. A lelőhely feldolgozása során Bakay Kornél a temetőtöredéket a 11. századra keltezte. Kralovánszky Alán véleménye szerint a Kanizsai úti és a Maroshegy I. temetőrészlet egy temetőt alkotott. Leletek: vaskés; gömb alakú, öntött bronz fülesgomb; aranyozott ezüst, kerek ingnyakdíszveret; félhold alakú csüngő; gyöngyök; hegyesdő végű, nyitott bronz huzalgyűrű; bronz pántgyűrű; S végű ezüstkarka; S végű bronz karka; három szálból sodrott bronz karperec; sodrott bronz nyakperecek.

### III. 8/5.1.2. MAROSHEGY és külterülete régészeti lelőhelyek ismertetése

Lelőhelyszám	Lelőhely-azonosító	Lelőhely neve	Jelenség	Lelőhely kora			
301	29209	Kanizsai út	település, temető <sup>2</sup>	ismeretlen, honfoglaláskor, középkor			
Helyrajzi szám / HRSZ		6879/3, 6879/4, 6879/5, 6879/6, 6879/7, 6879/8, 6879/16, 6879/17, 6879/18, 6879/19, 6879/20, 6879/21, 6879/22, 6879/23, 6879/24, 6879/25, 6879/26, 6879/27, 6879/28, 6879/29, 6879/30, 6879/31,	6879/32, 6879/33, 6879/34, 6879/35, 6879/36, 6879/37, 6879/38, 6879/39, 6879/40, 6879/41, 6879/42, 6879/43, 6879/44, 6879/45, 6879/56, 6879/61, 6879/62, 6879/63, 6879/64, 6879/65, 6879/66, 6879/67,	6879/68, 6879/69, 6879/70, 6879/71, 6879/72, 6879/73, 6879/74, 6879/75, 6879/76, 6879/77, 6879/78, 6879/79, 6879/80, 6879/81, 6879/82, 6879/83, 6879/84, 6879/85, 6879/86, 6879/87, 6879/88, 6879/89,	6879/90, 6879/91, 6879/92, 6879/93, 6879/94, 6879/95, 6879/96, 6879/97, 6879/98, 6879/99, 6879/100, 6879/101, 6879/102, 6879/103, 6879/104, 6879/105, 6879/106, 6879/107, 6879/108, 6879/109, 6879/110, 6879/111,	6879/112, 6879/113, 6879/114, 6879/115, 6879/116, 6879/117, 6879/118, 6879/119, 6879/120, 6879/126, 6879/128, 6879/129, 6879/131, 6879/132, 6879/133, 6879/134, 6902, 12881/21, 12881/22, 12882/1, 12882/2, 12882/3,	12882/4, 12882/5, 12882/6, 12882/7, 12882/8, 12882/9, 12882/10, 12882/11, 12883, 12884, 12885, 12886, 12887, 12888, 12889, 12890, 12895, 12987/1, 12987/2

#### Lelőhely védettsége:

A felsorolt lelőhely nem fokozottan vagy kiemelten védett.

#### Lelőhely állapota:

Közművekkel, építkezésekkel bolygatott terület.

#### Székesfehérvár–Maroshegy I.

1892-ben a demkóhegyi temetővel szemben található dombon homokbányászat következtében sírokat pusztítottak el, a temetkezések leletanyagát Lichtneckert József gyűjtötte össze. 1894-ben a földmunkák során újabb 15 sírt bolygattak meg. Bakay Kornél véleménye szerint a maroshegyi I. és a demkóhegyi sírok, míg Kralovánszky Alán elgondolása alapján a maroshegyi I. és a Kanizsai úti sírok egy temető részét alkották. Az összegyűjtött leletek: ingnyakdíszveretek; különböző alakú gyöngyök; bronz karikagyűrűk; bronz nyakperek. (III. tábla: 3. kép)

Lelőhelyszám	Lelőhely-azonosító	Lelőhely neve	Jelenség	Lelőhely kora				
227	29135	Lugosi utca –Brassói utca –Úrhidai út találkozásánál	település, temető <sup>3</sup>	őskor, honfoglaláskor				
Helyrajzi szám / HRSZ		6595, 6769/1, 6769/2, 6778, 6779, 6780,	6781/1, 6781/2, 6781/3, 6781/4, 6782, 6783,	6786/1, 6786/2, 6787, 6826, 6827, 6830,	6831, 6832, 6836, 6838, 6841/2, 6842/1,	6842/2, 6843, 6844, 6845, 6846, 6847,	6849, 6850, 6851, 6852, 6854, 6855,	6856

### III. 8/5.1.2. MAROSHEGY és külterülete régészeti lelőhelyek ismertetése

#### Lelőhely védettsége:

A felsorolt lelőhely nem fokozottan vagy kiemelten védett.

#### Lelőhely állapota:

Közművekkel, építkezésekkel bolygatott terület.

#### Székesfehérvár–Rádiótelep I. (Bikasziget)

1923-ban a Székesfehérvár délnyugati határában elhelyezkedő Rádiótelepen földhordás közben egy lovas, fegyveres sírt bolygattak meg (A. sír). A leletmentő ásatás során előkerült a ló koponyája és lábszárcsontjai, azonban a temetkezéshez tartozó emberi csontok eltűntek. A sír közvetlen környezetének átvizsgálása során, tőle délre egy újabb, melléklet nélküli temetkezést (B. sír) tárt fel Marosi Arnold. 1970-ben Kralovánszky Alán további egy, melléklet nélküli sírt mentett meg a Rádiótelepen, azonban az 1923–24. évi feltárás pontos helye jelenleg nem azonosítható, így az új sír és a korábban feltárt temető kapcsolata nem vizsgálható. Bakay Kornél a temető feldolgozásának során annak használati idejét a 10. sz. második felére, a 11. sz. elejére helyezte, melyet később Kovács László fegyverzettel kapcsolatos kutatásai is megerősítettek. Előkerült leletek: nyéltámaszos balta; kétélű kard (IV. tábla 1. kép): trapéz alakú kengyelpár; csikózabla; vasabroncsos-dongás favödör; arany lemezpánt.

#### Székesfehérvár–Rádiótelep II. (Bikasziget)

1923-ban Marosi Arnold a rádiótelepi I. temetőtől 100 m-re északra 5 sírra bukkant, melyek feltárását a következő évre halasztotta. 1924-ben összesen 66 sírt tárt fel. A temetkezések zöme nem tartalmazott mellékleteket, azonban a temetőben alacsony számban gazdagabb sírok is előfordultak. 1970-ben Kralovánszky Alán további egy, melléklet nélküli sírt mentett meg a Rádiótelepen, azonban az 1923–24. évi feltárás pontos helye jelenleg nem azonosítható, így az újonnan előkerült sír és a korábban feltárt temető kapcsolata nem vizsgálható. Bakay Kornél a temető feldolgozásának során annak használati idejét a 10. század második felére, a 11. század elejére helyezte, melyet később Kovács László fegyverzettel kapcsolatos kutatásai is megerősítettek. Leletek: tegez-oldalmerévítő pálcák; kétélű kard (IV. tábla 2. kép): rombusz alakú nyílcsúcsok; vaskések; vasabroncsos-dongás favödörök (IV. tábla 3. kép): aranyozott bronz csizmaveretek; aranyozott bronz ingnyakdíszveretek; egyszerű, nyitott bronz-/ezüstkarkák. (V. tábla 1. kép)

Lelőhelyszám	Lelőhely-azonosító	Lelőhely neve	Jelenség	Lelőhely kora				
169	28645	Rádió-telep	temető	honfoglalás kor, középkor <sup>4</sup>				
Helyrajzi szám / HRSZ		18148, 18149, 18150, 18151, 18152, 18153, 18154, 18155, 18156,	18157, 18158, 18159, 18160, 18161, 18162, 18163, 18164, 18165/1,	18165/2, 18165/3, 18165/4, 18165/5, 18165/6, 18166, 18167, 18168, 18169,	18170, 18171, 18172, 18173, 18174, 18175, 18176, 18177, 18218,	18219, 18220, 18221, 18222, 18223, 18224, 18225, 18233, 18234,	18235, 18236, 18237, 18238, 18239, 18251, 18252, 18253, 18254,	18255, 18266, 18267, 18268

#### Lelőhely védettsége:

A felsorolt lelőhely nem fokozottan vagy kiemelten védett.

#### Lelőhely állapota:

Közművekkel, építkezésekkel és mezőgazdasági műveléssel bolygatott terület.

### III. 8/5.1.2. MAROSHEGY és külterülete régészeti lelőhelyek ismertetése

#### Székesfehérvár–Táci út<sup>5</sup>

1943-ban a Táci út mellett fekvő repülőtér építése közben három sír került elő, melyek leleteit beszolgáltatták a Szent István Király Múzeum részére. A sírok a trapéz alakú kengyelek alapján a 10. század második felére keltezhetőek. Leletek: trapéz alakú kengyelek; csikózábla; vaskés.

#### 4. KÖZÉPKOR

##### Település

2007-ben a Szalontai utca 15. (hrsz.: 16313) sz. ingatlanon középkori kerámiaanyaggal betöltött árkokat, valamint kör alakú gödröket figyeltek meg.

Lelőhelyszám	Lelőhely-azonosító	Lelőhely neve	Jelenség	Lelőhely kora
222	29130	Brassói utca –Zilahi utca –Nagybányai utca környéke	település, temető	középkor
Helyrajzi szám / HRSZ		6484, 6496/3, 6515, 6604, 6611/47, 6611/57, 6611/67, 6485, 6498, 6516/2, 6605, 6611/48, 6611/58, 6611/68, 6486, 6499, 6518, 6606, 6611/49, 6611/59, 6611/69, 6488, 6503, 6596, 6607, 6611/50, 6611/60, 6611/70, 6490/2, 6504, 6598/3, 6608, 6611/51, 6611/61, 6611/71, 6491, 6507, 6599, 6609, 6611/52, 6611/62, 6611/72, 6494, 6508, 6600, 6610, 6611/53, 6611/63, 6611/73, 6495/1, 6511/1, 6601, 6611/6, 6611/54, 6611/64, 6611/74, 6495/2, 6511/2, 6602, 6611/34, 6611/55, 6611/65, 6612, 6496/2, 6512, 6603, 6611/45, 6611/56, 6611/66, 6613		
223	29131	Brassói utca –Lugosi utca –Székely utca találkozása	település	középkor
Helyrajzi szám / HRSZ		020514, 020515/303, 020518, 6614/2, 020515/297, 020515/304, 020519/11, 6615/2, 020515/302, 020515/305, 6611/81, 6628		
289	29197	Temesi utca	település	őskor, középkor
Helyrajzi szám / HRSZ		6876		

#### Lelőhelyek védettsége:

A felsorolt lelőhelyek közül egyik sem fokozottan vagy kiemelten védett.

#### Lelőhelyek állapota:

Közművekkel, építkezésekkel és mezőgazdasági műveléssel bolygatott területek.

#### Dús

Lelőhelyszám	Lelőhely-azonosító	Lelőhely neve	Jelenség	Lelőhely kora
228	29136	Lugosi utca –Brassói utca –Úrhidai út találkozásánál	település	középkor
Helyrajzi szám / HRSZ		6869/5, 18246, 18278, 18284, 18344, 18350, 18356 6869/6, 18247, 18279, 18285, 18345, 18351, 6869/7, 18258, 18280, 18286, 18346, 18352, 6869/8, 18259, 18281, 18287, 18347, 18353, 18244, 18260, 18282, 18288, 18348, 18354, 18245, 18261, 18283, 18289, 18349, 18355,		

### III. 8/5.1.2. MAROSHEGY és külterülete régészeti lelőhelyek ismertetése

Lelőhelyszám	Lelőhely-azonosító	Lelőhely neve	Jelenség	Lelőhely kora
330	52373	Rádiótelep, Nagyvetés, Nádaspuszta	település	őskor, középkor
Helyrajzi szám / HRSZ		18191, 18195, 18199, 18212, 18192, 18196, 18200, 18213, 18193, 18197, 18210, 18214, 18194, 18198, 18211, 18281,	18300, 18308, 18324, 18305, 18309, 18326, 18306, 18322, 18327, 18307, 18323,	
331	52375	Árki-domb	település	középkor
Helyrajzi szám / HRSZ		6869/16		

#### Lelőhelyek védettsége:

A felsorolt lelőhelyek közül egyik sem fokozottan vagy kiemelten védett.

#### Lelőhelyek állapota:

Közműekkel, építkezésekkel és mezőgazdasági műveléssel bolygatott területek.

#### Győri

Lelőhelyszám	Lelőhely-azonosító	Lelőhely neve	Jelenség	Lelőhely kora
6	22181	Borszéki utca–Temesvári utca köze	település	középkor
Helyrajzi szám / HRSZ		020523/4, 020523/7, 020523/12, 020523/5, 020523/8, 020523/13, 020523/6, 020523/9, 020523/14,	16204, 16208, 16206, 16428/1, 16207,	
7	22182	Maroshegy	erődítés, település	őskor, római kor, középkor
Helyrajzi szám / HRSZ		020518, 6198/9, 6198/34, 020519/2, 6198/10, 6198/35, 020519/3, 6198/11, 6198/40, 020519/10, 6198/12, 6198/88, 020519/11, 6198/13, 6198/90, 020520, 6198/14, 6198/92, 020523/1, 6198/15, 6198/95, 020523/2, 6198/16, 6198/96, 020523/3, 6198/17, 6199, 020523/4, 6198/18, 6200/1, 020523/5, 6198/19, 6200/2, 020523/6, 6198/20, 6201, 020523/7, 6198/21, 6202/1, 020523/8, 6198/22, 6202/2, 020523/9, 6198/23, 6203, 020523/10, 6198/24, 6204, 020523/12, 6198/25, 6205, 020523/13, 6198/26, 6206, 020523/14, 6198/27, 6207/1, 020523/20, 6198/28, 6207/2, 020523/21, 6198/29, 6208/2, 6198/5, 6198/30, 6208/3, 6198/6, 6198/31, 6208/4, 6198/7, 6198/32, 6208/5, 6198/8, 6198/33, 6209/1,	6209/2, 6230, 6209/3, 6231, 6210/1, 6232, 6210/2, 6233, 6211, 6234, 6212, 6235/1, 6213, 6235/2, 6214, 6236, 6215, 6237, 6216, 6238, 6217, 6239/1, 6218, 6239/2, 6219, 6239/3, 6220, 6239/6, 6221/1, 6239/7, 6221/2, 6239/8, 6222/1, 6240, 6222/2, 6241, 6223, 6241, 6224, 6242, 6225, 6242, 6226, 6244, 6227, 6274, 6228, 6351/2, 6229, 6352,	
A felsorolás a következő oldalon folytatódik.				



### III. 8/5.1.2. MAROSHEGY és külterülete régészeti lelőhelyek ismertetése

Lelőhelyszám	Lelőhely- azonosító	Lelőhely neve	Jelenség	Lelőhely kora	
A felsorolás az előző oldalról folytatva:					
Helyrajzi szám / HRSZ	6354/2,	6395,	6480,	16311/1,	16406/1,
	6356/2,	6396,	6481/1,	16311/2,	16406/2,
	6357/2,	6397,	6481/2,	16312,	16407,
	6358,	6398/2,	6482,	16313,	16408,
	6359,	6398/3,	6483,	16314/1,	16409,
	6361,	6398/4,	6484,	16314/2,	16410/1,
	6362,	6400/16,	6487,	16315,	16410/2,
	6363,	6400/18,	6489,	16316,	16411,
	6364,	6400/19,	6490/1,	16317/1,	16412,
	6365,	6400/31,	6492,	16317/3,	16413/2,
	6366,	6400/32,	6493,	16317/4,	16414,
	6367,	6401,	6495/2,	16317/5,	16415,
	6368,	6402,	6596,	16317/7,	16416,
	6369,	6460/28,	16201/1,	16317/8,	16417,
	6370,	6460/29,	16201/2,	16317/9,	16418,
	6371,	6460/30,	16202,	16318,	16419,
	6372,	6460/31,	16203,	16319,	16420,
	6373/1,	6460/32,	16204,	16320,	16421,
	6373/2,	6460/33,	16206,	16321/2,	16422,
	6374,	6460/34,	16207,	16321/3,	16423,
	6375,	6460/35,	16208,	16321/4,	16424,
	6376,	6460/36,	16209,	16322/1,	16425/1,
	6377,	6460/37,	16210,	16322/2,	16425/2,
	6378/1,	6460/38,	16211,	16322/4,	16426,
	6378/2,	6460/39,	16212,	16322/6,	16427/1,
	6379/1,	6460/40,	16301/1,	16322/7,	16427/2,
	6379/2,	6460/41,	16301/2,	16322/8,	16428/1,
	6380,	6460/42,	16302,	16322/9,	16428/2,
	6381,	6460/43,	16303,	16322/10,	16428/3,
	6382,	6460/51,	16304/1,	16322/12,	16429
	6383,	6468,	16304/2,	16322/13,	
	6385,	6469,	16305/1,	16322/14,	
	6386/1,	6470/1,	16305/2,	16322/15,	
	6386/2,	6470/2,	16306/1,	16322/16,	
	6387,	6471,	16306/2,	16401/1,	
	6388,	6472,	16307/1,	16401/2,	
	6389/1,	6473,	16307/2,	16401/4,	
	6389/2,	6474,	16308/1,	16401/5,	
	6390,	6475,	16308/2,	16401/6,	
	6391,	6476,	16309/1,	16402/1,	
6392,	6477,	16309/2,	16402/2,		
6393,	6478,	16310/1,	16405/1,		
6394,	6479,	16310/2,	16405/2,		

**Lelőhelyek védettsége:**

A felsorolt lelőhelyek közül egyik sem fokozottan vagy kiemelten védett.

**Lelőhelyek állapota:**

Közműekkel, építkezésekkel bolygatott területek.

### III. 8/5.1.2. MAROSHEGY és külterülete régészeti lelőhelyek ismertetése

#### Temető

##### Székesfehérvár–Maroshegy II.

1911-ben kerültek elő az első leletek a Maroshegy nyugati oldalán (Maroshegy II.) található szőlőskertből, amelyek Lichtneckert Józsefnek köszönhetően kerültek a székesfehérvári múzeum gyűjteményébe. Az előkerült tárgyak hatására 1913-ban ásatást folytatott a Szücs-telken és a körülötte található területeken, az erősen bolygatott temetőből becslése szerint mintegy 400 elpusztított sír csontanyagát gyűjtötte össze, valamint tíz, bolygatatlan temetkezést tárt fel. A temetőt a kutatás a soros temetők közé sorolta. A sírok igen magas száma, illetve a nagyfokú bolygatottság templom körüli temetőre utal. Bakay Kornél véleménye szerint a temető használatának ideje a 11. század elejétől a 13. századig tarthatott. Leletek: fülesgomb, csuklós szíjlemez, óvcsat, líra alakú csat, ingnyakdíszveretek, lemezgombfejű bronz díszű; különböző típusú gyöngyök; bronz huzalgyűrűk; hegyesedő végű, nyitott bronzgyűrűk; bronz fejesgyűrűk; nyitott bronz pántgyűrűk; nyitott ezüstkarikák; egyszerű, nyitott bronzkarikák; S végű aranykarikák; S végű ezüstkarikák; S végű bronzkarikák; koporsószőgek; érmék: I. András (1046–1060) [H 8], I. Kálmán (1095–1116) [H 33], felirat nélküli dénárok [H 123]. (V. tábla 2. kép)

Leelőhelyszám	Leelőhely-azonosító	Leelőhely neve	Jelenség	Leelőhely kora
222	29130	Brassói utca –Zilahi utca –Nagybányai utca környéke	település, temető <sup>6</sup>	középkor
	Helyrajzi szám / HRSZ	6484, 6496/3, 6515, 6604, 6485, 6498, 6516/2, 6605, 6486, 6499, 6518, 6606, 6488, 6503, 6596, 6607, 6490/2, 6504, 6598/3, 6608, 6491, 6507, 6599, 6609, 6494, 6508, 6600, 6610, 6495/1, 6511/1, 6601, 6611/6, 6495/2, 6511/2, 6602, 6611/34, 6496/2, 6512, 6603, 6611/45,	6611/47, 6611/57, 6611/48, 6611/58, 6611/49, 6611/59, 6611/50, 6611/60, 6611/51, 6611/61, 6611/52, 6611/62, 6611/53, 6611/63, 6611/54, 6611/64, 6611/55, 6611/65, 6611/56, 6611/66,	6611/67, 6611/68, 6611/69, 6611/70, 6611/71, 6611/72, 6611/73, 6611/74, 6612, 6613

#### Leelőhely védettsége:

A felsorolt lelőhely nem fokozottan vagy kiemelten védett.

#### Leelőhely állapota:

Közművekkel, építkezésekkel és mezőgazdasági műveléssel bolygatott terület.

### III. 8/5.1.2. MAROSHEGY és külterülete régészeti lelőhelyek ismertetése

#### 5. ISMERETLEN KOR Település

Lelőhelyszám	Lelőhely-azonosító	Lelőhely neve	Jelenség	Lelőhely kora	
291	29199	Úrhidai út –Balatoni út találkozása	bizonytalan, temető	ismeretlen, honfoglalás kor, középkor	
Helyrajzi szám / HRSZ		6280, 6281, 6282, 6285, 6289, 6290, 6291, 6292, 6293, 6294, 6295, 6296, 6297, 6298, 6300, 6301, 6302, 6303/1, 6303/2, 6304/1, 6304/2, 6305/1, 6305/2, 6306/1, 6306/2, 6307, 6308, 6899/88,	6901/4, 6901/5, 6901/9, 6901/11, 6901/12, 6901/13, 6901/14,	6901/15, 6901/16, 6901/17, 6902	
299	29207	Maroshegy I.	település	ismeretlen	
Helyrajzi szám / HRSZ		6758, 6760, 6761, 6762, 6763, 6764, 6765, 6766, 6767,	6768, 6769/1, 6782, 6783, 6784, 6785,	6786/1, 6786/2, 6787	
301	29209	Kanizsai út	település, temető	ismeretlen, honfoglalás kor, középkor	
Helyrajzi szám / HRSZ		6879/3, 6879/4, 6879/5, 6879/6, 6879/7, 6879/8, 6879/16, 6879/17, 6879/18, 6879/19, 6879/20, 6879/21, 6879/22, 6879/23, 6879/24, 6879/25, 6879/26, 6879/27, 6879/28, 6879/29, 6879/30, 6879/31, 6879/32, 6879/33, 6879/34, 6879/35, 6879/36, 6879/37, 6879/38, 6879/39, 6879/40, 6879/41, 6879/42, 6879/43, 6879/44, 6879/45, 6879/56, 6879/61, 6879/62, 6879/63, 6879/64, 6879/65, 6879/66, 6879/67, 6879/68, 6879/69, 6879/70, 6879/71, 6879/72, 6879/73, 6879/74, 6879/75, 6879/76, 6879/77, 6879/78, 6879/79, 6879/80, 6879/81, 6879/82, 6879/83, 6879/84, 6879/85, 6879/86, 6879/87, 6879/88, 6879/89,	6879/90, 6879/91, 6879/92, 6879/93, 6879/94, 6879/95, 6879/96, 6879/97, 6879/98, 6879/99, 6879/100, 6879/101, 6879/102, 6879/103, 6879/104, 6879/105, 6879/106, 6879/107, 6879/108, 6879/109, 6879/110, 6879/111,	6879/112, 6879/113, 6879/114, 6879/115, 6879/116, 6879/117, 6879/118, 6879/119, 6879/120, 6879/126, 6879/128, 6879/129, 6879/131, 6879/132, 6879/133, 6879/134, 6902, 12881/21, 12881/22, 12882/1, 12882/2, 12882/3,	12882/4, 12882/5, 12882/6, 12882/7, 12882/8, 12882/9, 12882/10, 12882/11, 12883, 12884, 12885, 12886, 12887, 12888, 12889, 12890, 12895, 12987/1, 12987/2

#### Lelőhelyek védettsége:

A felsorolt lelőhelyek közül egyik sem fokozottan vagy kiemelten védett.

#### Lelőhelyek állapota:

Közművekkel, építkezésekkel és mezőgazdasági műveléssel bolygatott területek.

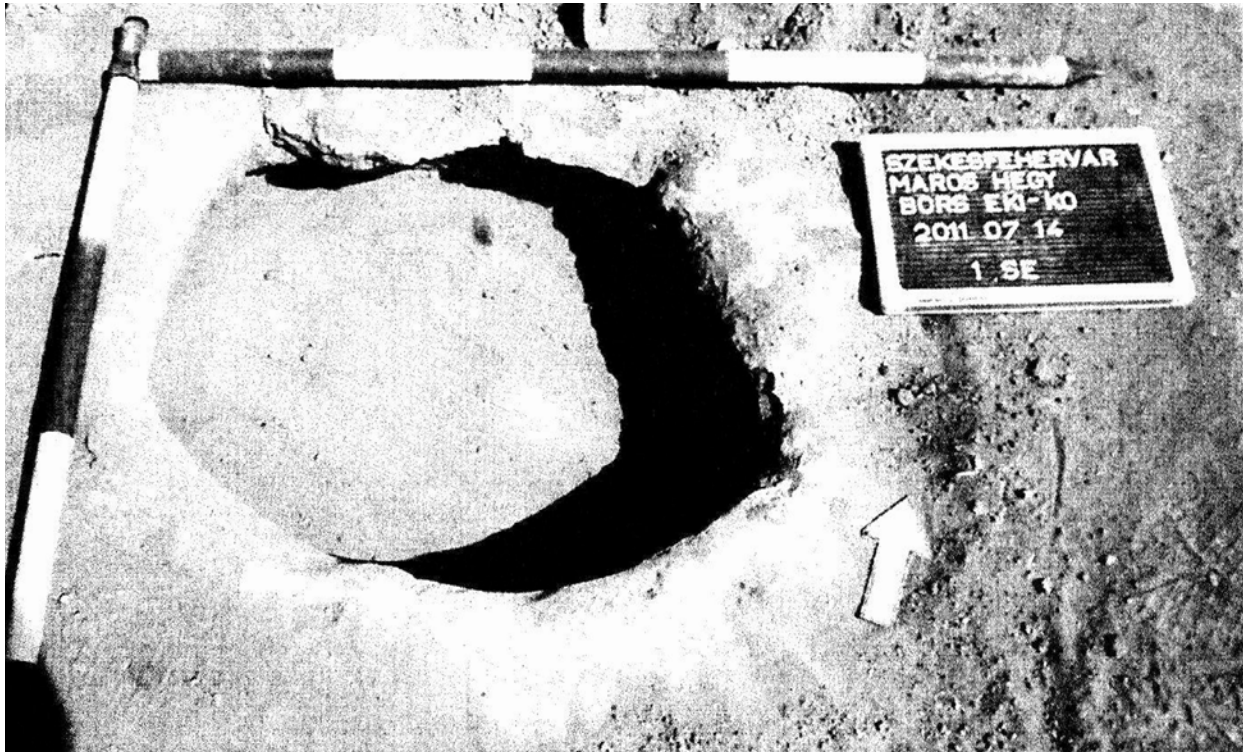
### III. 8/5.1.2. MAROSHEGY és külterülete régészeti lelőhelyek ismertetése

#### JEGYZETEK

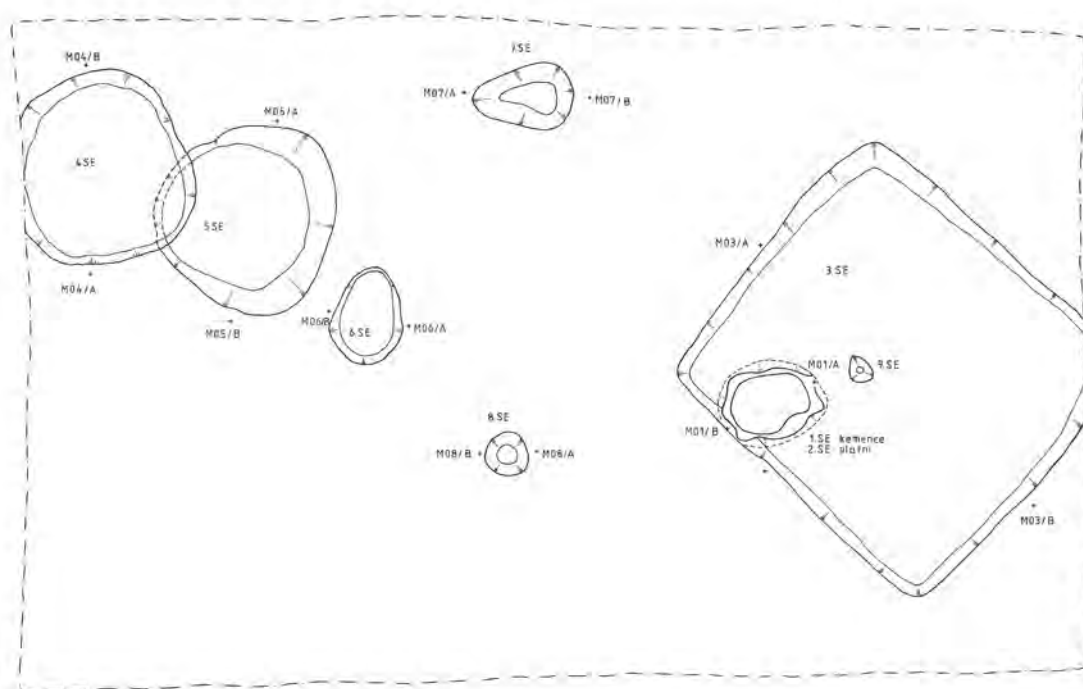
- 1 A közhiteles lelőhelynyilvántartásban nem szerepel a demkóhegyi honfoglalás kori és a kora Árpád-kori temető, de erre a területre lokalizálható.
- 2 Valószínűleg a leírás alapján erre a lelőhelyre lokalizálható a Kanizsai úti temető, ezért kiegészítésre került a jelenség a lelőhelykora.
- 3 A közhiteles lelőhelynyilvántartásban nem került feltüntetésre a Maroshegy I. temető, de erre a részen feltételezhető a lelőhelye.
- 4 A kora Árpád-korra keltezhető a temető, ezért került megjelölésre a középkor is.
- 5 A sírok előkerülési helyén nincs jelölve lelőhely a közhiteles lelőhelynyilvántartás szerint.
- 6 A közhiteles lelőhelynyilvántartásban nem került jelölésre a maroshegyi II. temető.

### III. 8/5.1.2. MAROSHEGY és külterülete régészeti lelőhelyek ismertetése

#### I. TÁBLA



1. kép: Borszéki köz 1. sz. ingatlanon feltárt gödör. Forrás: SZIKM Adattár



2. kép: Borszéki köz 1. sz. ingatlanon feltárt objektumok alaprajza. Forrás: SZIKM Adattár

### III. 8/5.1.2. MAROSHEGY és külterülete régészeti lelőhelyek ismertetése

#### II. TÁBLA



1. kép: Szalontai u. 6. sz. ingatlanon feltárt árok. Forrás: SZIKM Adattár



2. kép: Szalontai u. 6. sz. Ingatlanon feltárt cölöpszerkezetes ház. Forrás: SZIKM Adattár

### III. 8/5.1.2. MAROSHEGY és külterülete régészeti lelőhelyek ismertetése

#### III. TÁBLA



1. kép: Kardkoptató.  
Székesfehérvár – Demkóhegy, 33. sír.  
Forrás: SZIKM



2. kép: Körte alakú kengyel pár.  
Székesfehérvár – Demkóhegy, 34. sír.  
Forrás: SZIKM



3. kép: Honfoglalás kori leletek.  
Székesfehérvár – Maroshegy I.  
Forrás: HAMPEL 1900. 699.

### III. 8/5.1.2. MAROSHEGY és külterülete régészeti lelőhelyek ismertetése

#### IV. TÁBLA



1. kép: Kard. Székesfehérvár – Rádiótelep I., A sír. Forrás: SZIKM



2. kép: Kétélű kard. Székesfehérvár – Rádiótelep II., 36. sír. Forrás: SZIKM

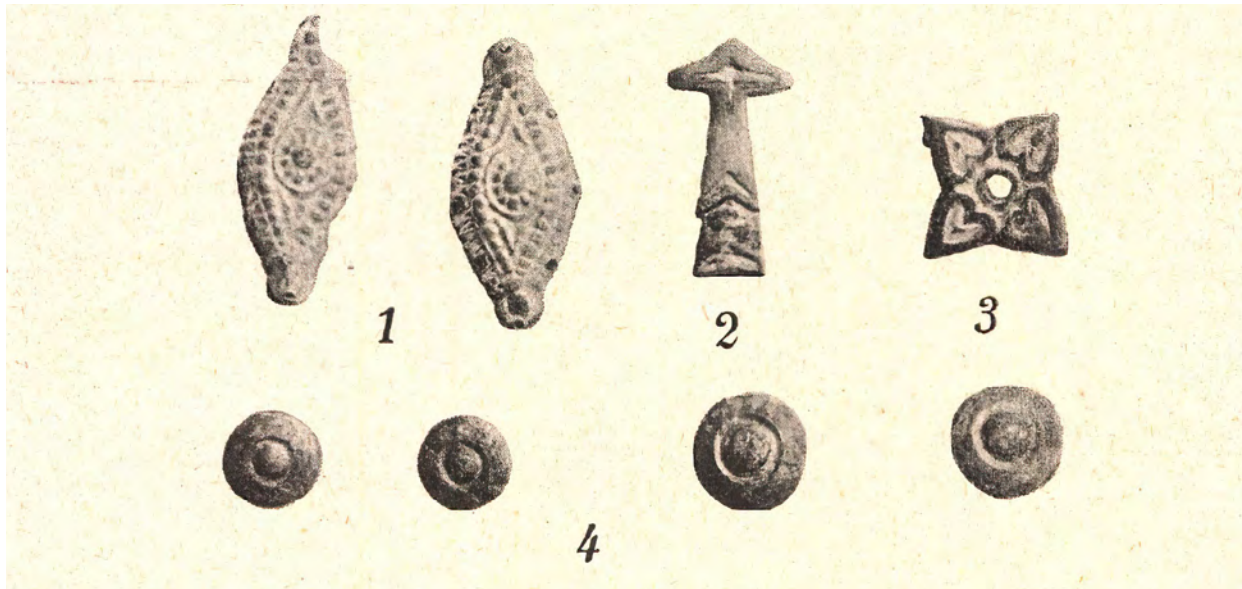


3. kép: Vödör. Székesfehérvár – Rádiótelep II., 36. sír. Forrás: SZIKM

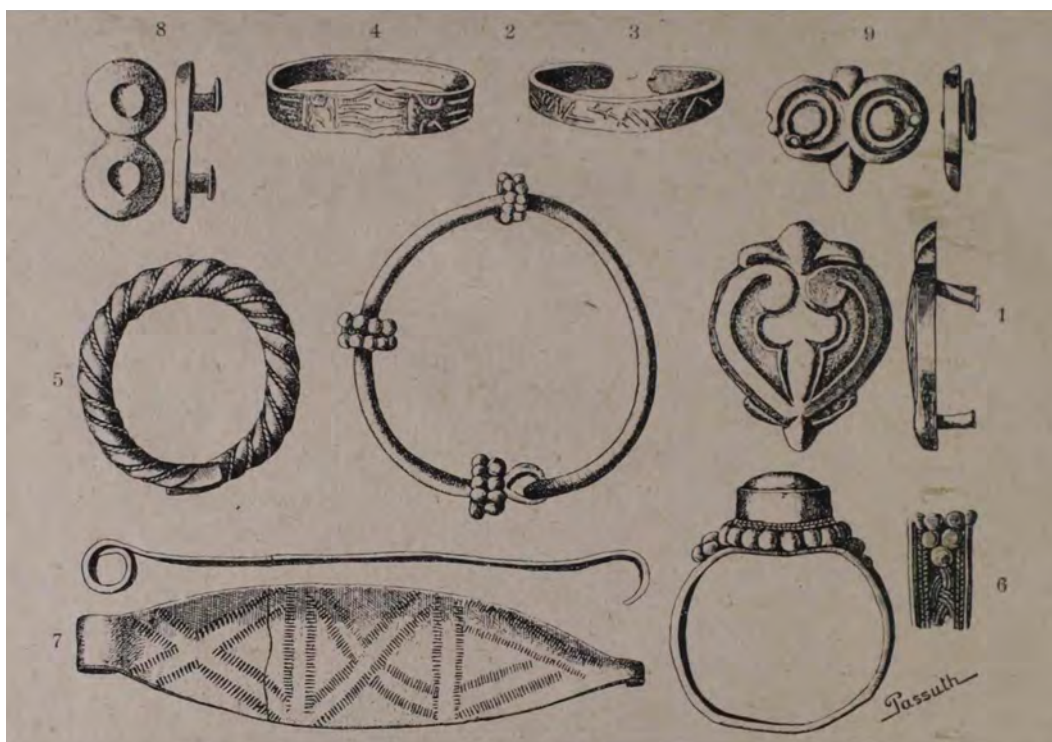


### III. 8/5.1.2. MAROSHEGY és külterülete régészeti lelőhelyek ismertetése

#### V. TÁBLA



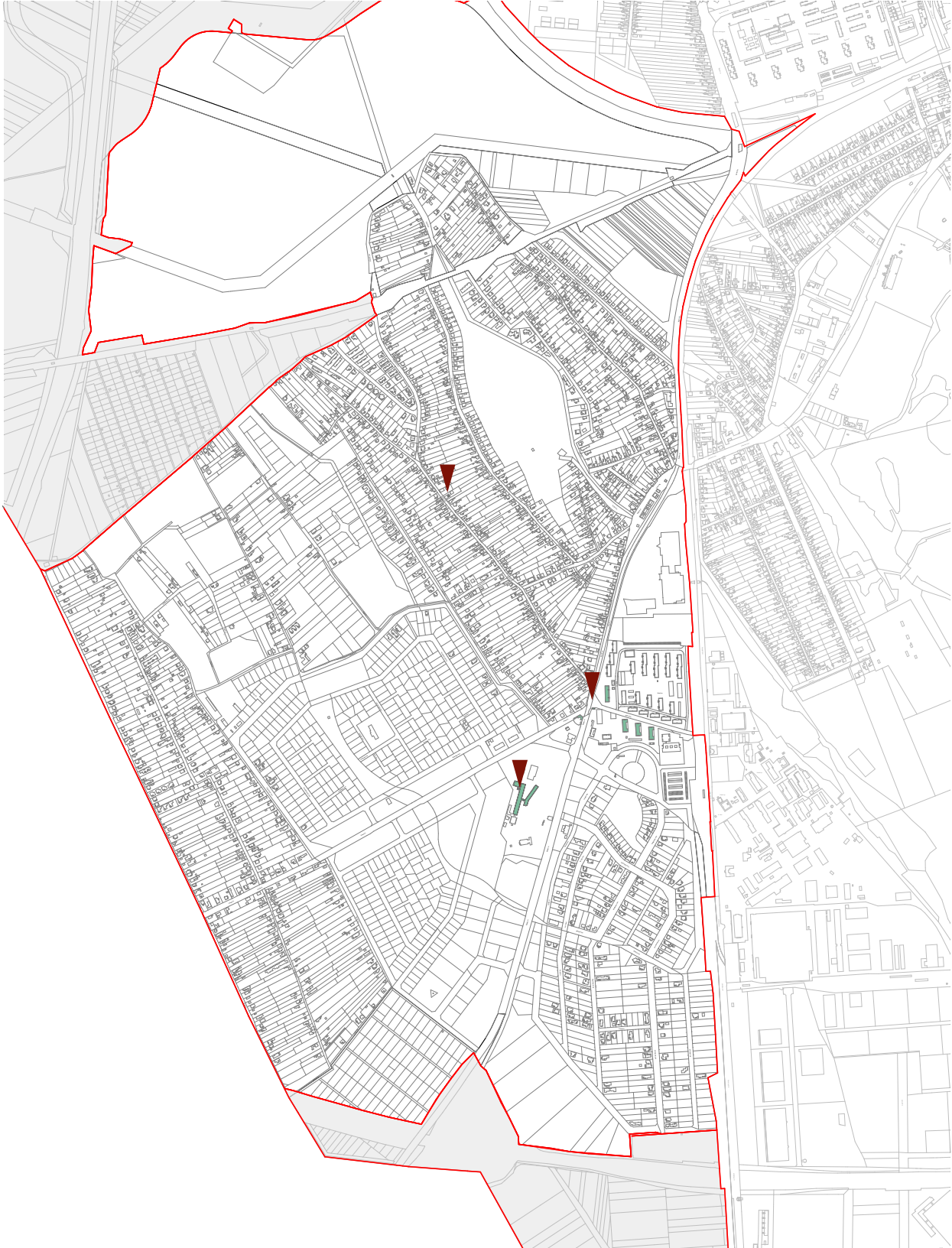
1. kép: Aranyozott bronzdíszek a Székesfehérvár – Rádiótelep II. temetőből. Forrás: MAROSI 1923–26. 253.



2. kép: Leletek a Székesfehérvár – Maroshegy II. temetőből. Forrás: MAROSI 1922. 26.

### III. 8/5.3.1. MAROSHEGY és külterülete helyi védett értékek térképe

A térképen zöld kitöltés (●) jelöli a helyi védett építészeti örökségeket.



### III. 8/5.3. MAROSHEGY és külterülete helyi védett építészeti örökségi értékek

Maroshegy településszerkezetét alapvetően az ősi domborzat és a szőlőhegyé alakulás történelmi folyamata határozta meg. Az utcák egy része úgy alakult ki, hogy a századfordulós szőlőkultúrának megfelelően tájolt és osztott külterületi telekszerkezet jöhessen létre. Ez a rendszer az idők folyamán a megállíthatatlan kintlakás miatt lakóterületté minősült át, melyet a múlt század huszas éveiben vontak belterületbe.

A 19. század vége felé elsőként kialakult – később lakó-utcává váló szőlőhegyi dűlőutak – a dombhátak tezején, magasan, hosszában vezetve haladnak. Ilyen a **Temesvári és a Brassói ill. Nagybányai utca**. Itt alakultak ki a 19. század végi legrégebbi beépítések. Ezeket kísérik a domborzathoz alkalmazkodó vonalvezetéssel a kertek aljában a fiatalabb, később beépült 60–80 éves utcák. Ilyen a Temesvári u. két oldalán a **Borszéki és az Aradi utca**, a Brassói utcai magaslatot a **Nagyszebeni és a Lugosi utca** keretezi, míg dél felől a **Nagyváradi utca** zárja a kört. Ebből nyílik a kis Fogarasi utca, egy zsák-utca legyezőszerű telekrendszerével.

Szép látványt nyújtanak a tömbbelső domborulatai, így a Borszéki utca felől a Temesvári út felé kapaszkodó beépített dombhát, vagy a Brassói útról lejtő lankás kertek is. A felszín finom domborzati változása a **Demkőhegy** vasúton túli szívalakú nyúlványában is jelentkezik. A Temesvári út demkőhegyi folytatása valóságos kilátóként működik észak felé, a város irányába.

Az utcavezetések ívei, a beépítési vonalak hajlatai a hajdani dűlőutak organikus átalakulásának következményei. A fejlődés folyamata a különböző korok térképeit tanulmányozva is nyomon kísérhető.

A hagyományos, régi utcákban az elmúlt bő évszázad története az épületekben is nyomon kísérhető. A hajdani présházából kialakított falusi hosszúházak, majd ugyanazok későbbi, keresztbe forduló, polgárosodott változatai, a háború utáni sátortetős kockaházak, egykét lapostető, a 70–80-as évek felfelé nyújtózó, mihaszna-erkélyes sematikus épületei, a későbbi alpesi tető, a „mediterrán” tördelt tömegek, és a mai házépítési divatok, egyaránt megtalálhatók szinte minden régebbi utcában. A házakról leolvasható, hogy a Borszéki és Nagyszebeni utcák északi oldalát a 70–80-as években csatolták a lakóterülethez.

Az utcavonalon álló és zárt sorúként beforduló házak némelyikében kis üzletek voltak, némelyike még ma is működik.



Temesvári utca



Brassói utca



Nagybányai utca



Nagyszebeni utca



Demkőhegy

### III. 8/5.3. MAROSHEGY és külterülete helyi védett építészeti örökségi értékek

Az épített szövet már mindenhol vegyes, de főként a Temesvári, Brassói, Aradi és Enyedi utcák még most is híven őrzik a régebbi korok építészeti kultúráját, jelzik a fejlődés folyamatát. A kis Fogarasi utca apró épületeinél megállni látszik az idő, bizonyára közrejátszik ebben a zsákutca jelleg. A Demkóhegy magaslatán, a vasút mellett, a háromszög alakú tisztás déli oldalán sorakozó házsor is nagyrészt megmaradt eredeti formájában, akár egy történelmi sziget.

Összességében a mai utcahálózatot rávetítve egy 1882-es térképi ábrázolásra, szépen látszik, hogy a mai Temesvári, Brassói utcák a hajdani öreg-marosi szőlőhegyi dűlők nyomvonalán alakultak ki, amelyek a dombtetőn haladva fonódtak egybe szív-alakban a későbbi Demkóhegy magaslatán. A dombok alját keretezik az fiatalabb Borszéki, Aradi, Nagyszebeni, Lugosi utcák.

Ez a térség, az Öreg-Maros, építészeti szempontból Maroshegy történelmi magja, amely mint szervesen fejlődött településszerkezeti és építészettörténeti hagyomány, Maroshegy legfontosabb épített örökségi értéke, feltétlenül helyi területi védelemre javasolt.

A terület legkorábban beépült részein, az egykori **Öreg-Maros és Demkó-hegy** szőlőhegyi utcáiban és a Balatoni úton még igen sok régi épület található, a leg-  
régebbi formájukban meghagyott lakóházak és elvétve néhány présház, melyek a múlt század eleji Maroshegy jellegét, hangulatát tükrözik. A „hosszúházak” legtöbbször, a háború előtti polgárisodó lakóépületekkel együtt, kisebb-nagyobb összefüggő szakaszokon maradt meg. Egy részük még eredetinek feltételezett állapotában látható. Nagy részüket rendszeresen gondozzák. Gyakran előfordul a felújítás során olyan változtatás, ami elüt az eredeti karaktertől (műanyag ablak, ablakosztás megszüntetése, külső dobozos redőny, harsány színezés, ragasztott tetőfedés, utólagos lábazati burkolás vagy nyílászorokeretezés, stb.). Némelyik öreg házban már az is látszik, hogy tulajdonosa bontásra ítélte.

Maroshegy nyugati, erdős szélén is vannak régi házak, ezek elszórtan, magányosan állnak és általában igen rossz, elhanyagolt állapotban vannak. Előfordul, hogy felújításuk az épület értékeitől idegen anyagokkal, szerkezetekkel történik.

A régebbi utcákban még állnak az egykori falusias háztáji gazdálkodás, vagy a szőlőtermesztés melléképületei, még akkor is, ha elé már új, modernebb, komfortosabb házat építettek.

Az Öreg-Maros térségében ezek a fejlődést tükröző, hagyományos utcaképek is örökségi érték részei.



Enyedi utca



Enyedi utca



Fogarasi utca



Fogarasi utca



Temesvári utca

### III. 8/5.3. MAROSHEGY és külterülete helyi védett építészeti örökségi értékek

A nagyrészt kertvárosi jellegű Maroshegy lakótelep-  
pel is rendelkezik a főút és a vasút által bezárt ékben,  
úszótelkes beépítési móddal, 4-5 szintes pont-, és sáv-  
házakkal. Ezek közelében épültek – még a háború előtti  
években – a **modern tiszti lakóházak**, egyidőben a vas-  
út túloldalán lévő egykori katonai létesítmények kiegészítő épületeivel, majd munkás-szállásként a szocreál  
időkben a közeli nagyüzem kiszolgálására. Bár az eddig  
megvalósult felújításuk, átalakításuk nem összehan-  
goltan történt, és nem illeszkedik a házak stílusához,  
ezek az épületek is hordoznak örökségi értéket.

Maroshegy családi házas lakóterülete az utóbbi év-  
tizedekben a déli részén jelentősen bővült. Korábban  
a vasút és a balatoni út „ollójának” nyílásában lévő ter-  
ület a Kossuth TSZ tulajdonában állt, főként szántó,  
kisebb része a homokbányák miatt parlag volt. A 90-es  
évek elején a kárpótlás során a területet rendezték, és  
azóta **„Sóstó – II. kertváros”** néven családi házas öve-  
zetként igen hamar beépült.

A lakóterület nagyszabású bővítése az ezredforduló tá-  
jékán a Bikaszigeten, a felhagyott rádióállomás (később  
Antenna Hungária) területén is megkezdődött, és je-  
lenleg is folyik.

Az egykori **Székesfehérvári Rádióállomás** az első volt  
Magyarországon. 1923-ban épült gépházzal, raktárak-  
kal, lakóházakkal és a két 152 m magas acélszerkezetű  
adótoronnyal együtt. Eredetileg a Csepel-szigeten  
akarták felépíteni. Szakmailag kívánatos volt, hogy az  
építendő állomás a lakott területtől és minden zavaró  
villamos berendezéstől távol eső helyen legyen, szigo-  
rúan zárt, őrzött körülmények között. Ezért válasz-  
tották ki a 82 hektáros, vizenyős, mocsaras területet  
az Öreg-Maros és a Bikasziget között, amelyet a város  
99 éves örökbérletben adott át erre a célra. A vizes ta-  
laj a hosszúhullámú sugárzáshoz kifejezetten kedvező  
volt. 1924 London, Párizs, majd 1927-ben Long Island  
kiválóan vette az állomás távirati adásait.

Vasbetonrácsos szerkezet, szendvicsszerkezetű kitöltő  
falazattal, igényes kivitelben, „tökéletes” minőség-  
ben épült, modern tömegformálással és stíluselemek-  
kel. Nagyszabású belső terekkel rendelkezik 3 szinten,  
a patinás nagyterem 8,5 méter belmagasságú. Az alag-  
sorban kazánház, öltözők, fürdők létesültek. Az állo-  
más saját erőművel rendelkezett.

Az adóállomással egyidőben, 1922-ben lakóépületek is  
épültek az Úrhidai út mentén, eredetileg 120-130 m<sup>2</sup>-  
es elegáns szolgálati lakásokkal, tenisz-, és tekepá-  
lyával. (Az 50-es években a lakásokat megfelezték,  
leválasztották.)



Tiszti házak



Sóstó kertváros



Rádióállomás épülete 1924.  
Forrás: erdekesfehevar.hu



Rádióállomás épülete 2010



Rádióállomás épülete 2010

### III. 8/5.3. MAROSHEGY és külterülete helyi védett építészeti örökségi értékek

A rádióállomás mindig szigorúan őrzött terület volt. Története során több ízben bővítették, utoljára 1999-ben a jogutód tulajdonos, Antenna Hungária egymilliárd forintos beruházásában.

80 év múltán, 2004-ben szűnt meg a sugárzás a székesfehérvári adón.

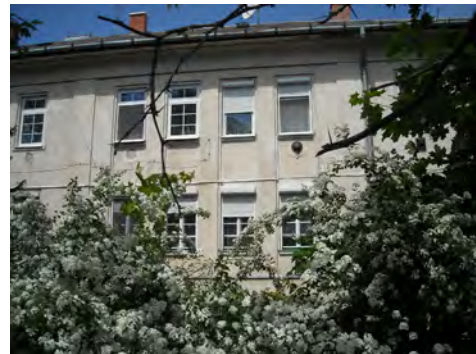
A közel 80 hektárnyi terület magántulajdonba került, felparcellázták lakóterület céljára. Helyén, a Harmatosvölgy lakóparkban, 500 családi ház építését tervezték.

A tornyokat, melyek egyedülként állva maradvá vészték át a II. világháborút, s melyeknek kikötő köztétét a 90-es években kicseréltek, ipartörténeti jelentőségük dacára 2009 szeptemberében ledöntötték. A 2010-es hatástanulmány az egykori Székesfehérvári Rádióállomás központi adóépületét és az Úrhidai úti trafóházat az épületek időtálló modern építészeti értéke és ipartörténeti jelentősége miatt műemléki védelemre javasolta. Bár a központi épület esetében a korábbi szabályozási terv is ezzel számolt, a védelem nem valósult meg.

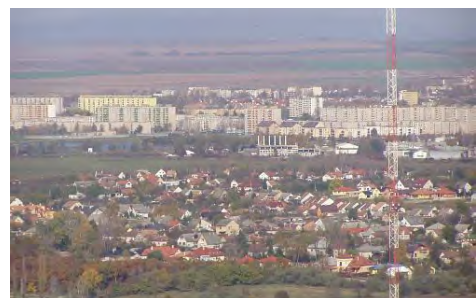
Azóta a központi adó épületegyüttesének több szárnyát és az unikális elektromos elosztó épületet is elbontották, helyén többemeletes társasházak épültek az Úrhidai út mentén. A hatalmas terület monoton családiházak telepítése elsősorban gazdasági és menynyiségi szempontokat követ, igényesebb városrendezési megoldások mellőzésével, intézmények számára fenntartott terület nélkül. Az egykori adóállomás központi épülete szigorúan őrzött, telephelyként bekerítve egy körbezárt, magányos szigetet képez az Lke besorolású, jobbára minimáltelkes, sokzsákutcás, kusza, sűrű családiházak övezet kellős közepén.

A hajdani adóállomás megtartott központi épületmaradványának kiemelkedő örökségi értéke még ilyen állapotában is változatlan.

Maroshegy érdekessége, hogy **intézményközpontja** valójában a szomszédos Sóstón alakult ki. Mivel a városrész története majd másfél évszázada szervesen összekapcsolódik a Sóstóéval, használatában a két térség – az elválasztó országút és vasútvonal ellenére – együtt működik. Míg a sóstói Ikarusz gyár kiépülésével a munkásszállót, lakótelepet, óvodát ezen az oldalon létesítették, addig számos közintézmény, templom, iskola, orvosi rendelő, ma is a „túloldalon” van. Maroshegyen viszonylag alig van közintézmény. Hagyomány, hogy a kiskereskedelem főként az útkereszteződések sarkain és a vasúti sorompó közeli „szilvماغ” területen összpontosult.



100 éves szolgálati lakóházak



2009 szeptember előtt



Rádióállomás elektromos elosztó



Templom a túloldalon

Forrás: [www.szekesfehervar.hu](http://www.szekesfehervar.hu)



"szilvماغ"

### III. 8/5.3.2. MAROSHEGY és külterülete helyi védett értékek ismertetése



**BALATONI ÚT**

HRSZ: 6873/3

**VÖRÖSMARTY MIHÁLY SZAKISKOLA KÖZPONTI ÉPÜLETE**

MH

A központi szárny 1954-ben épült, Schulz István építész terve alapján. A kazettás homlokzatú épület az aulánál lapos szögben megtörve, enyhén ívelt tömeget alkot. Közel 70 éves kora dacára kellemes arányú, fiatalos, modern épület. Korai szárnya 1944-ben épült csendőr-középfiskola céljára.



**BALATONI ÚT - RÁDIÓ ÚT SAROK**

HRSZ: 6879/124

**TRANSZFORMÁTORHÁZ**

MH

Az esztétikus megjelenésű trafóállomás külső jegyei alapján szocreál alkotásként valószínűsíthető.



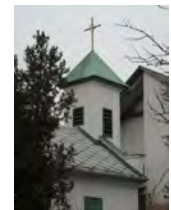
**BRASSÓI UTCA**

HRSZ: 6541

**MAROSHEGYI SZENT ISTVÁN KÁPOLNA**

MH

Az egyszerű, tornyos kápolnát 1894-ben építették a Brassói utcában a lakóházak között. Nemrég felújították. A kertjében lévő feszületet 1892-ben állították. Évente csak augusztus 20-án tartanak itt misét.



**RÁDIÓ ÚT - HARGITAI UTCA**

HRSZ: 6885, 6886, 6887,

**LAKÓHÁZAK, volt TISZTI LAKÁSOK**

MH

Az 1940-es évek lakóházai. Még jelenlegi, helyenként eltorzított állapotukban is kellemes tömegükkel, jó arányukkal a háború előtti modern építészet színvonalas alkotásainak tekinthetők, eredetileg némi Bauhaus-ízzel. Igényes, egységes felújítást érdemelnének.



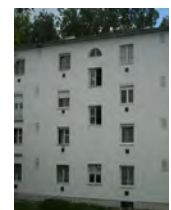
**RÁDIÓ ÚTI LAKÓTELEP**

HRSZ: 6896

**LAKÓHÁZ**

MH

A 4 szintes lakóház egy „szolid” szocreál korszak jegyeit hordozza, melynek egy részét korábbi felújítások alkalmával szemmel láthatólag megváltoztattak. Értéket az épület tömege, nyílásrendszere és egyes részletei (kapuzat, mellvédek) hordoznak.



### III. 8/5.3.2. MAROSHEGY és külterülete helyi védett értékek ismertetése



ÚRHIDAI-BALATONI ÚT SAROK

HRSZ: 6872

LAKÓHÁZ, egykori VÁMHÁZ

MH

Fehérvár három fennmaradt vámházának egyike a Csíkvári (battyáni) és Úrhidai (pentelei) utak elágazásánál található. Külső jegyei alapján az 1930. körül Molnár Tibor terve alapján épülhetett. Egységes, stílusához illeszkedő felújítást érdemelne.





### III. 8/5.3.3. MAROSHEGY és külterülete helyi védelemre javasolt értékei

#### A. HELYI EGYEDI VÉDELEM:

##### ÉPÜLETEK

GYERGYÓI KÖZ

HRSZ: 6869/1

#### SZÉKESFEHÉRVÁRI RÁDIÓÁLLOMÁS - Főépület maradványai

Magyarország első igazi rádióállomásnak adóépülete volt, 1923-ban épült. Vasbetonrácsos szerkezet, szendvics-szerkezetű kitöltő falazattal, igényes kivitelben, kiváló minőségben épült, modern tömegformálással és stíluselemekkel. 2004-ben szűnt meg a fehérvári adón a sugárzás. Az ingatlan magántulajdonba került. A 2010. évi hatástanulmány az egykori Székesfehérvári Rádióállomás központi adóépületét az épület időtálló modern építészeti értéke és ipartörténeti jelentősége miatt műemléki védelemre javasolta.

A központi adóépület maradványa időtálló modern építészeti értéke és ipartörténeti jelentősége miatt jelen állapotában is helyi egyedi védelemre javasolt.

Épületfotó, légifelvétel és HÉSZ 2010-ből:



A rádióállomás egyéb létesítményeihez hasonlóan a központi adóépület egyes szárnyait azóta elbontották. Műholdfelvételek (forrás: <https://googlemaps.com/>; 2021) valamint a 2019. 08. 11-től hatályos HÉSZ



### III. 8/5.3.3. MAROSHEGY és külterülete helyi védelemre javasolt értékei

#### ÚTMENTI KERESZTEK, EMLÉKMŰVEK



##### TEMESVÁRI UTCA 80. SZ. HÁZ ELŐTT, KÖZTERÜLET

###### ÚTMENTI KERESZT

A keresztet 1874-ben állították. Felirat részlet: „...Mária Jézus Szentanyja Magyarország védasszonya Esedezzel érettünk Állj mindenkor mellettünk”



##### BRASSÓI UTCA 65. SZ. KÁPOLNA KERTJE

###### ÚTMENTI KERESZT

A keresztet eredeti helyén, a Brassói út közterületén állították fel 1892-ben, később helyezték el a Szent István kápolna előtt. „Emeltették Ágotai Nagy István és neje Fenekes Borbála” Szent István halálának 950 évfordulója emlékére, „helyreállították a maroshegyi hívek”. 1988. augusztus 20-án szentelték fel újra.



##### NAGYVÁRADI UTCA ÉS BALATONI ÚT SAROK, KÖZTERÜLET

###### ÚTMENTI KERESZT

Felirat: „Üdvözlégy Szent Kereszt egyedüli reményem”



##### ÚRHIDAI ÚT ÉS SZÖRÉNYI UTCA SAROK, KÖZTERÜLET

###### ÚTMENTI KERESZT

A keresztet állították 1934-ben. Felirat: „Isten dicsőségére állított jósándékú emberek adományából 1934”



Az útmenti keresztek várostörténeti értékük, a közösségi lelki életben és a helyi hagyományban betöltött szerepük miatt helyi egyedi védelemre javasoltak.

### III. 8/5.3.3. MAROSHEGY és külterülete helyi védelemre javasolt értékei

#### B. HELYI TERÜLETI VÉDELEM:

Maroshegy mai településszerkezetét alapvetően az ősi domborzat és a szőlőhegyé alakulás történelmi folyamata határozta meg. A 19. század vége felé elsőként kialakult szőlőhegyi dűlőutak az Öreg-Maros dombhátainak tetején, magasan, hosszában vezetve haladtak. A Temesvári és a Brassói ill. Nagybányai utcákban alakultak ki még a század végén a legrégebbi beépítések. Ezeket kísérik a domborzathoz alkalmazkodó vonalvezetéssel a kertek aljában a fiatalabb, később beépült 60-80 éves utcák. Ilyen a Temesvári u. két oldalán a Borszéki és az Aradi utca, a Brassói utcai magaslatot a Nagyszebeni és a Lugosi utca keretezi, míg dél felől a Nagyvárad utca zárja a kört. A felszín domborzati változása a Demkóhegy vasúton túli szív-alakú nyúlványában is jelentkezik, a korai beépülések itt is megjelennek.

Ez a térség, az [Öreg-Maros, örökségi szempontból Maroshegy történelmi magja](#), amely mint szervesen fejlődött településszerkezeti és építészettörténelmi hagyomány, Maroshegy legfontosabb épített örökségi értéke. A fejlődést tükröző, hagyományos utcaképek is az örökségi érték részei.

Az Öreg-Maros területe helyi területi védelemre javasolt.

### III. 8/6. MAROSHEGY és külterülete hatástanulmány

Vizsgálva a településhálózati és tájhasználati esetleges változásokat, a 2010-ben készült örökségvédelmi hatástanulmány az akkor érvényben lévő Szerkezeti Terv és a Maroshegy ill. Alsóvárosi rét jóváhagyott Szabályozási Terv nyújtotta fejlesztési lehetőségek alapján a maroshegyi táj jelentős átalakulását vizionálta.

Egyrészt a terület belsejében az egykori rádióállomás felszámolásával és a közel 80 hektárnyi terület magántulajdonba kerülésével az enyhén lankás, ligetes, vizenyős rét felosztását tervezték hosszú egyenes utcákkal, számos zsákutcával és teljes beépülését családi házakkal. Másrészt a Maroshegy lakott belterületétől északra fekvő 140 hektáros Alsóvárosi rét majd teljes területének gazdasági célú (Gksz) átminősítésével a tájhasználat megváltozását, logisztikai központ telepítését tűzték ki célul, ami az egész város nyugati felét markánsan érintette volna.

Azóta az egykori rádiótelep családi házas beépülése, ha nem is lázas ütemben, de folyamatban van. Viszont az Alsóvárosi rétet a jelenleg hatályos Szerkezeti terv – módosítva a korábbi koncepciót – „zöldterületként” jelöli, és a terület nagy részét belterületbe vonva a HÉSZ közpark övezetbe (Zkp-4) sorolja.

Építési örökséget sem a 10 évvel ezelőtt tervezett, sem a mai hatályos rendelkezés nem érint. A jelenleg hatályos szabályozás nem tartalmaz olyan elemet, ami akár a történeti településszerkezetet, a történelmi „városrész-mag” területhasználatát, vagy annak településképi feltárulását jelentős mértékben megváltoztatná és ezzel korlátozná, sértené az épített örökség érvényesülését.

A változások sorába tartozik, hogy a 2010-ben készült hatástanulmány a rádióállomás két megmaradt, jelentős ipartörténeti örökséget képviselő modern épületét műemléki védelemre javasolta. Ez sajnálatosan elmaradt. A különleges, útmenti elektromos elosztó helyén ma társasház áll, az adóállomás épületegyüttesét azóta a töredékére csonkították.

Ugyanekkor az egykori Öreg-Maros és Demkó-hegy szőlőhegyi utcáit az utcakép védelme érdekében helyi területi védelemre, egyes jellegzetes, jobbára eredeti arculatában megtartott régi épületet helyi egyedi védelemre javasoltunk. Ezt most újra megkíséreljük.

### III. 8/7. MAROSHEGY és külterülete értékvédelmi terv

A mai Maroshegy az egykori mocsaras, vizenyős rétből és az abból kiemelkedő homokhátakból 130 év alatt fejlődött ki. A szőlőhegyi prэшázakból a családi házas övezetté válás szakaszos folyamata mindig egy-egy kérdésre, problémára adott válasz eredménye volt, a felmerült szükségletek kielégítésére (filoxéra járvány, kintlakás kényszere, iparüzemek vonzereje, vidékről betelepülés, stb.) Ez a fokozatos növekmény, ha csak 130 év távlatában is, de történeti településhálózatnak minősíthető. A tervezett változások magát ezt a kialakult magot nemigen érintik.

Az egykoron dombhátak tetején, magasan, hosszában haladó szőlőhegyi dűlőutakon alakultak ki a 19 század végi legrégebbi beépítések. Ilyen lakóutca a mai Temesvári, Brassói, Nagybányai, majd később az Öreg-Maros keretező Borszéki, Aradi, Nagyszebeni és Lugosi utcák. De a Fogarasi és Enyedi utcákban, a Balatoni út nyugati oldalán az szakaszán, valamint a Demkőhegyen, a Székely utca vasút felőli kiteresedésénél is értékesnek tekintendő. a 140 év alatt kialakult és megőrzött utcakép.

Ez a terület tekintendő Maroshegy „történelmi városrész-magjának”, helyi területi védelemre méltó épített örökségnek.

Javasolt ennek a területnek, ezen belül a korabeli térképek, dokumentumok alapján beazonosítható 100-140 éves egyéb beépítéseknek részletes építészettörténeti tudományos vizsgálata, térképek, levéltári dokumentumok, archív fotóanyag elemzésével. Fontos a megmaradt régi épületek felmérése, dokumentálása, amihez az érintett lakosság bevonása is szükséges.

A javasolt komplex vizsgálatra Székesfehér városfejlődésének, ezen belül Maroshegy városrész kialakulásának részletes, árnyalt megismerése céljából van szükség. A folyamatos változás óhatatlanul elsodor több kisebb-nagyobb értéket, legalább dokumentációban maradjanak fenn.

Az egykori szőlőhegyi részek építészettörténeti feldolgozása, a régi utcák és értékes épületek, területek érdekében meghozott helyi védelmi rendelet nagyban hozzájárulhat a helyi lakosság közösségi tudatformáláshoz és az örökségi értékek megőrzéséhez.

A fenti kezdeményezések elmaradásával vagy kudarc esetén féltő, hogy ezek az örökségi értékek végleg elpusztulnak.